



Plan de pensiones  
de **empleo**  
DE CAIXABANK



# Informe Anual 2025



Apertura: 25 años de PC30	3
Hitos y avances 2025	12
Sección 1. Visión general	17
Sección 2. Colectivo	22
Sección 3. Resultados	25
Sección 4. Sostenibilidad	30
Sección 5. Comunicación	36
Sección 6. Compromiso	41
Sección 7. Premios y candidaturas	45

# 25 años de PC30

25º aniversario	4
Impacto en el colectivo	5
Testimonios de antiguos miembros de la Comisión de Control	6
Innovación y adaptabilidad	10
Una historia compartida	11



# 25º aniversario

## PC30: 25 años creciendo juntos

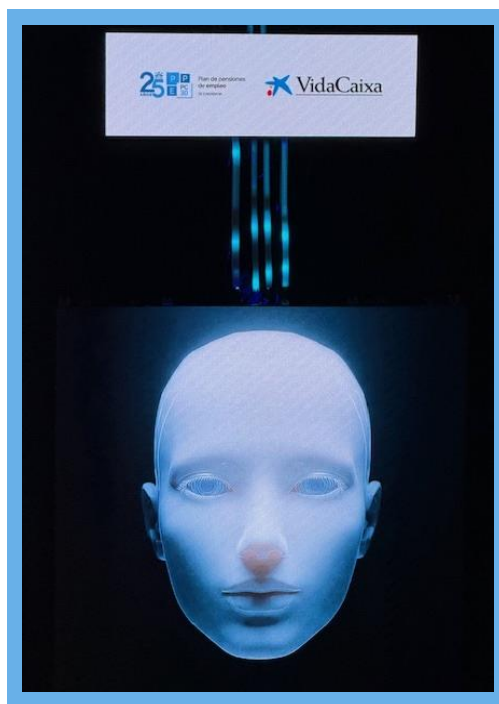
Durante el año 2025, se celebró el **25º aniversario de PC30**, un hito significativo para el Plan de Pensiones, que ha sido testigo de un crecimiento y evolución constante a lo largo de los años. Este aniversario marca un cuarto de siglo de compromiso con la gestión eficiente de los ahorros de los empleados de CaixaBank, el fomento de la sostenibilidad en sus inversiones y la creación de valor para los partícipes y beneficiarios.

A lo largo de estos años, PC30 ha logrado consolidarse como un referente en el sector de los planes de pensiones de empleo a nivel nacional, adaptándose a los cambios del mercado y liderando la innovación dentro del sector. En este aniversario, realizaremos un reconocimiento al camino recorrido, aprovechando también la oportunidad para reflexionar sobre los logros alcanzados y fijar nuevas metas para el futuro.



Plan de pensiones  
de empleo

DE CAIXABANK



1

**Impacto en el colectivo:** reflexionando sobre el significado de PC30 para los partícipes.

2

**Testimonios de antiguos miembros de la Comisión de Control:** reflexiones de antiguos presidentes y otros miembros de la Comisión de Control

3

**Innovación y adaptabilidad:** cambios importantes en la estrategia y gestión del plan.

4

**Una historia compartida:** una revisión de todos los hitos que PC30 ha logrado a lo largo de los años.

# Impacto en el colectivo



En el 25º aniversario de PC30, miramos hacia atrás para reflexionar sobre el impacto que el plan de pensiones ha tenido en los partícipes y beneficiarios a lo largo de los años. A lo largo de este tiempo, **PC30 se ha establecido como una herramienta fundamental para el bienestar financiero de los empleados de CaixaBank**. Este aniversario no solo celebra los logros conseguidos, sino también el compromiso continuo con la rentabilidad y la mejora de las pensiones, consolidándose como un pilar clave para el futuro de los partícipes.

## Video 25 aniversario de PC30

PC30 ha creado un breve vídeo para conmemorar 25 años atendiendo las necesidades de sus miembros y beneficiarios. En él, los miembros actuales y anteriores de la Comisión de Control y de la Oficina del Partícipe comparten qué significa PC30 para ellos.

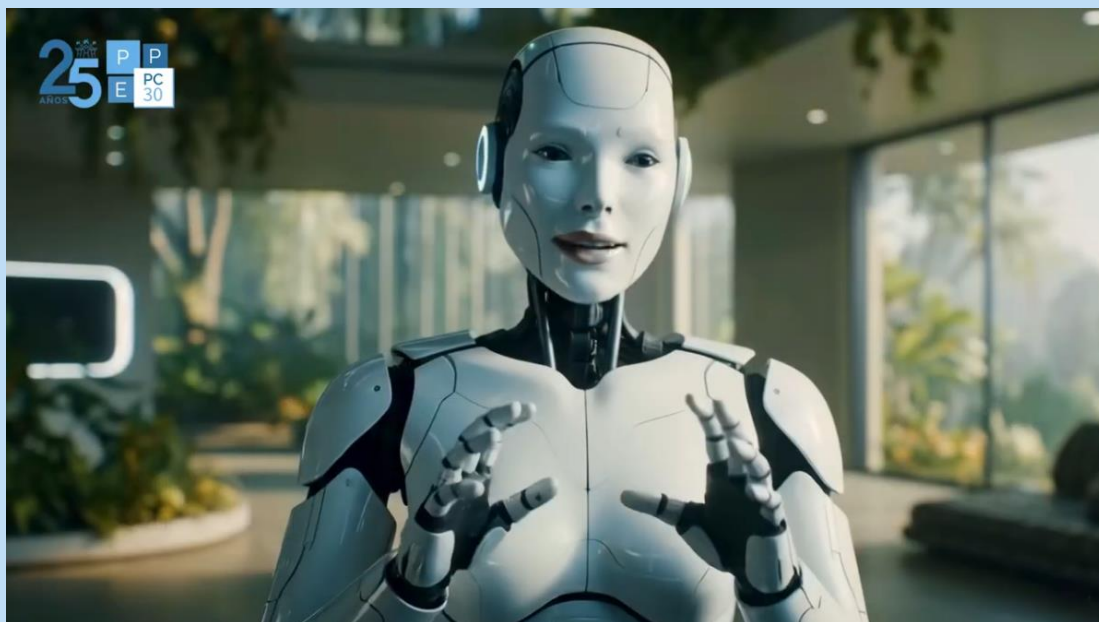


Enlace para ver el vídeo del aniversario de PC30 en YouTube [aquí](#)

“Para mí PC30 es un legado”

“Para mí PC30 es tranquilidad”

“Es una oportunidad para asegurar mi futuro”



# Testimonios de antiguos miembros de la Comisión de Control

Cuando yo practicaba la informática existía el acrónimo WAD: “Works As Designed” (“funciona tal como se diseñó”). Veinticinco años después de la creación del Plan de Pensiones de los Empleados de La Caixa (nombre original) parece clarísimo que estamos ante un WAD.

La creación mecánica del Plan no fue una tarea excesivamente compleja, porque una década antes ya se había transformado el Régimen de Previsión del Personal (fondo interno de La Caixa para hacer frente a los compromisos por jubilación) en un sistema de capitalización individual con asignación individualizada del Fondo a cada miembro (empleado), manteniendo la titularidad a nombre de La Caixa.

Además, teníamos también una década de experiencia con el Plan de Pensiones Asociado, creado para canalizar las aportaciones que los trabajadores realizábamos al Régimen de Previsión del Personal (R.P.P).

Obviamente, el traspaso implicó una serie de cesiones por ambas partes, empresa y trabajadores. Los trabajadores pasaban a ser propietarios reales de su fondo de pensiones y La Caixa veía limitados sus riesgos a las aportaciones anuales acordadas, con la excepción de la cobertura de riesgos por contingencias de actividad (incapacidad laboral y fallecimiento).

La dotación del Plan se articuló mediante el traspaso inicial (plan de reequilibrio), que no era más que el cálculo actuarial de las obligaciones pasadas, más unas aportaciones futuras que garantizasen actuarialmente un porcentaje de cobertura sobre el salario pensionable final.



Esta aportación debía cubrir entre el 70% y el 80% del salario en la jubilación, porcentaje que sería más bajo para los salarios más altos y al revés.

En un entorno en el que la Seguridad Social (S.S.) ha incrementado las coberturas, los trabajadores con salarios relativamente más bajos (más próximos a las bases de cotización de la S.S.) pueden esperar coberturas más elevadas en la jubilación.

Todo esto debía lograrse mediante una rentabilidad prevista del fondo de pensiones. Como esta previsión se ha ido cumpliendo (a pesar de episodios tan complejos como las Torres Gemelas, la crisis financiera, la COVID-19 o la guerra de Ucrania...), estoy convencido de que nuestro Plan de Pensiones es, efectivamente, un WAD.

Llegar a los 25 años con esta solidez es motivo de satisfacción colectiva. Deseo que continúe “funcionando tal como se diseñó” durante muchos años más.

## Toni Canals

Expresidente de la Comisión de Control de Pensions Caixa 30, F.P.

## Objetivo común

El fondo de pensiones era para mí en 2019 algo que sabía que existía, pero de lo que no tenía demasiada conciencia. A veces damos por supuesto que las cosas funcionan bien porque, si vemos los números, siempre han ido bien.

Las circunstancias que me llevaron allí fueron, digamos, poco convencionales, pero también tengo que confesar que, cuando se presentó la oportunidad y, pese a que en ese momento, paradójicamente, tuve la posibilidad de aceptar un puesto que en cualquier otro momento hubiera elegido feliz, no lo dudé y me decanté por el fondo.

No querría centrar la razón en un único factor, pero, probablemente, la posibilidad de tener un impacto positivo en un grupo de personas que, al fin y al cabo, era la gente con la que había trabajado durante unos veinte años hizo que la decisión resultara sencilla. El hecho de seguir trabajando en el entorno de los mercados financieros pero esta vez con un fin más palpable, contribuyó también de forma decisiva a mi elección.

Los inicios fueron, en cierta medida, intimidadores. El fondo de pensiones más grande de España, más de un tercio del sistema de todo el país, no es algo como para tomarse a broma. Por suerte, o más bien porque forma parte de la cultura del fondo, me sentí muy acompañado en la tarea.

No voy a nombrar a todos los que hicieron que trabajar allí fuera una experiencia valiosa, me han pedido brevedad, pero necesito dejar constancia de mi experiencia para que se comprenda por qué creo que el fondo funciona tan bien: En primer lugar, el acompañamiento que, generosamente, realizó Jordi Jofra me permitió entender la cultura y el funcionamiento del fondo. La sensación de que la Comisión de Control no era un conjunto de distintos representantes, sino un grupo de personas interesadas en conseguir lo mejor para los partícipes es algo que no dejé de sentir en ningún momento. El compromiso de la Oficina del Partícipe como orgullosos "empleados" del fondo es un privilegio que no deberíamos de dar por supuesto. El interés e implicación de la gestora que no ve en el fondo una fuente de comisiones sino su mejor carta de presentación. Y podría seguir con los consultores, la depositaria, los sindicatos, los representantes de la empresa... Siempre tuve la sensación de que todos teníamos como fin último mejorar el futuro de los partícipes.

No fueron tiempos fáciles, mi entrada coincidió con el inicio de la epidemia del COVID, pero este espíritu de un objetivo común hizo que, en mi recuerdo, los rememore definitivamente como buenos.

Creo que es importante que seamos conscientes de que un buen fondo de pensiones es un instrumento que nos permitirá tener un mejor futuro. Creo que es responsabilidad de todos, al fin y al cabo el fondo es de los partícipes, es nuestro, garantizar que el fondo siga siendo un instrumento relevante. Por ello, conocerlo e implicarse es, me temo, nuestro deber.

Muchas gracias.

## Ignacio Hernández Valiñani

Expresidente de la Comisión de Control de Pensions Caixa 30, F.P.

Superar los 25 años de historia es un buen motivo de celebración; si además los números acompañan, como es el caso de nuestro Plan de Pensiones, es para sentirnos orgullosos de la evolución alcanzada en este período.

En sus inicios, muchos partícipes dudaban y no confiaban en la capacidad de generar suficiente valor para complementar nuestras pensiones en el momento de la jubilación. Con el paso de los años se ha demostrado que estas dudas eran infundadas.

La Comisión de Control, como órgano responsable de supervisar y gestionar el plan de pensiones, tiene el deber de asegurar que se cumplen los objetivos y se protegen los intereses de los partícipes y beneficiarios/as. Mi experiencia como vocal de la Comisión de Control, y posteriormente ostentando el cargo de Vicepresidente, me permitió constatar de primera mano, la profesionalidad y el compromiso de las personas y organizaciones involucradas en la gestión del Plan, siempre con el objetivo de ofrecer a los partícipes y beneficiarios/as un plan sólido y rentable.

El formar parte de la Subcomisión de Inversiones me aportó conocimientos sobre los mercados y activos a nivel global. La gestión de riesgos y la diversificación de la cartera permiten una planificación a largo plazo y una visión estratégica de los activos gestionados a los que los partícipes y beneficiarios/as pueden tener acceso. La experiencia de los gestores de VidaCaixa, junto con las recomendaciones de WTW, ha sido la base para construir una cartera global, muy diversificada y rentable de acuerdo con los objetivos del Plan.

Otro aspecto muy importante es el buen gobierno del Plan. La Subcomisión de Buen Gobierno, de la cual formaba parte, es la encargada de velar por que el plan cumpla con las normas y regulaciones. Los trabajos realizados dentro de la Subcomisión sobre las creencias, objetivos, planificación, la transparencia y comunicación efectiva con los partícipes y beneficiarios/as, la visión a largo plazo y otros muchos temas; me aportaron conocimiento y aprendizajes que no hubiera conseguido de otra manera.

Por último, destacar el voluminoso trabajo en la Oficina del Partícipe gestionando las necesidades de los partícipes, sobre todo en el momento de pasar a beneficiarios, lo que demuestra el buen funcionamiento del Plan. En esta gestión cobra máxima importancia el compromiso y profesionalidad del equipo que trabaja en la Oficina del Partícipe. En mi opinión, los partícipes y beneficiarios/as se sienten acompañados y agradecidos en todo el proceso por el magnífico asesoramiento recibido.

Mi experiencia en la Comisión de Control de un plan de pensiones de éxito como es el PC30 ha sido muy gratificante. He tenido la oportunidad de aprender y aportar mi experiencia, trabajando junto a un equipo de profesionales dedicados y comprometidos. Estoy convencido de que, con la colaboración y el compromiso de todos, podrán seguir ofreciendo un Plan de Pensiones sólido y rentable para los partícipes y beneficiarios/as.

Quiero agradecer a todos los miembros de la Comisión de Control y al equipo de gestión y asesoramiento la colaboración y el trabajo compartido, durante el período que coincidimos.

## **Jaume Prats**

Exvicepresidente de la Comisión de Control de Pensions Caixa 30, F.P.

Cuando me incorporé como secretario del Plan de Pensiones de Empleados de CaixaBank, en 2012, lo hice en un momento especialmente complejo para los mercados financieros. Veníamos de varios años marcados por la crisis financiera internacional, la volatilidad extrema en los mercados y una profunda desconfianza general hacia el sistema financiero. La crisis de deuda soberana en Europa estaba en un punto álgido, y las entidades financieras navegaban un entorno de tipos bajos, incertidumbre regulatoria y presión por recuperar credibilidad.

En este marco, la Comisión de Control, integrada por representantes de la RLT y por la empresa, jugaba un papel fundamental. Yo formaba parte de esa Comisión en representación de la empresa, y desde el primer día tuvimos claro que existía un objetivo absolutamente compartido por todos los miembros: maximizar la rentabilidad para el partícipe. No había espacio para agendas paralelas ni intereses divergentes; únicamente la voluntad común de proteger y hacer crecer el ahorro de los Partícipes y Beneficiarios/as. Esa alineación fue, sin duda, el principal activo del Plan bajo mi punto de vista.

Sin embargo, perseguir la máxima rentabilidad no significaba que “todo valiera”. Muy al contrario: éramos plenamente conscientes de que la rentabilidad sostenible solo se consigue si se toman en consideración los factores ASG —ambientales, sociales y de buen gobierno—. Entendíamos que integrar estos criterios en las decisiones de inversión no era una cuestión de imagen ni un añadido cosmético, sino un elemento imprescindible para generar valor a largo plazo. Invertir bien era invertir de forma responsable, y esta convicción formó parte del ADN del Plan durante toda mi etapa.

Bajo esta visión compartida, la Comisión de Control ajustó políticas de inversión para que todavía fueran más claras, con límites bien establecidos que garantizaban una adecuada gestión del riesgo. Pero, al mismo tiempo, supimos dar a los gestores del fondo el margen suficiente para que pudieran actuar con agilidad, aprovechando su experiencia y su conocimiento experto de los mercados. Ese equilibrio —entre control y flexibilidad, entre supervisión y confianza profesional— fue determinante para permitir que el Plan pudiera adaptarse, capturar oportunidades y protegerse ante posibles riesgos.



Los resultados obtenidos a lo largo de los primeros 25 años de historia del Plan son la mejor prueba de que la forma de trabajar importa tanto o más que las decisiones concretas que se toman. La consistencia, la disciplina, el respeto, la transparencia y la voluntad de hacer las cosas bien han permitido consolidar un historial de resultados sólidos y sostenidos en el tiempo. Mi experiencia entre 2012 y 2018 me confirmó algo que hoy sigo creyendo firmemente: cuando se combinan propósito, rigor y profesionalidad, los resultados llegan.

## Miguel Comella

Exsecretario de la Comisión de Control de Pensions Caixa 30, F.P.

# Innovación y adaptabilidad

A lo largo de sus 25 años de existencia, el Plan de Pensiones ha evolucionado para adaptarse a un entorno en constante cambio, respondiendo a los desafíos económicos, demográficos y regulatorios.



**La innovación y la capacidad de adaptación han sido pilares fundamentales en la estrategia y gestión del Plan**, permitiendo garantizar su sostenibilidad y mejorar continuamente las condiciones para sus partícipes. **En este recorrido, la implementación de nuevas herramientas tecnológicas para la monitorización de diferentes métricas, la diversificación de inversiones, la optimización de los modelos de gestión y el trabajo en la gobernanza han sido claves para fortalecer su solidez y proyección a futuro.**

Algunos de los hitos más importantes en este sentido son:



**Referencia nacional y pionero** en estrategia, gestión de activos y compromiso



**Plan estratégico trienal**, con objetivos a largo plazo y como alcanzarlos



**Marco de medición e información de riesgos**, para su identificación y mitigación



**Análisis de cartera por clase de activo**, realizada al menos una vez por plan estratégico



**Compromiso con la sostenibilidad**: iniciativas, compromisos y medición de métricas clave



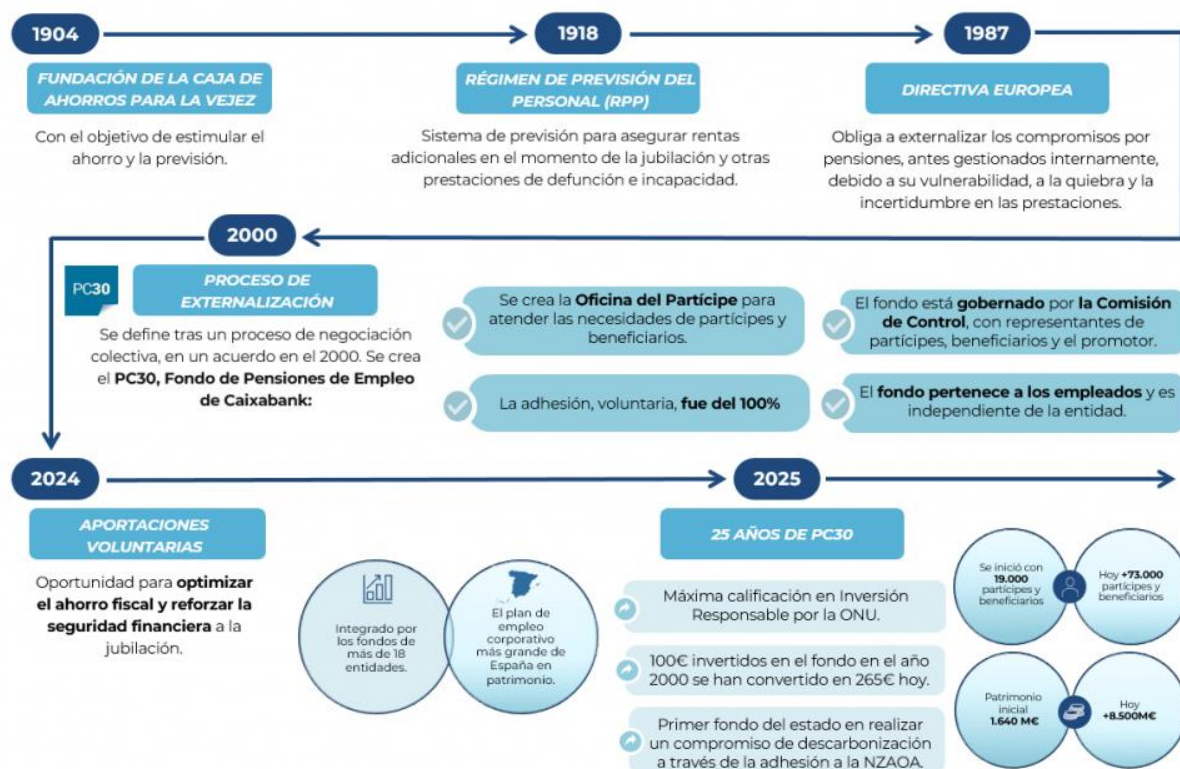
**Evaluación de gobernanza y cultura** para optimizar las dinámicas de grupo

# Una historia compartida

En 2025, PC30 celebra el 25º aniversario del Plan de Pensiones de Empleo de CaixaBank. Se cumple un cuarto de siglo en el que PC30 ha recorrido un camino conjunto con miles de partícipes y beneficiarios, construyendo, día a día, un proyecto de previsión social complementaria que hoy es un referente dentro del segundo pilar del sistema de pensiones de empleo en España. PC30 quiere aprovechar este acontecimiento para mirar atrás y compartir, a través de esta infografía conmemorativa, algunos de los hitos más destacados de su historia.



## La HISTORIA de PC30



Detrás de cada cifra hay personas, decisiones compartidas, compromiso colectivo y un propósito claro: ofrecer estabilidad, seguridad y bienestar para nuestro colectivo. Este recorrido no habría sido posible sin la implicación de todas las personas que forman parte del Plan: partícipes y beneficiarios, sindicatos, promotor, Entidad Gestora y diferentes asesores, internos y externos, entre otros. Todos han contribuido a convertir al PC30 en un Plan de Pensiones de Empleo sólido, sostenible y socialmente responsable, con visión a largo plazo.

# Hitos y avances 2025

2025: un año en retrospectiva	13
Mensajes de bienvenida	14



# 2025: un año en retrospectiva

Pensions Caixa 30, F.P. (PC30) es el plan de pensiones de empleo de CaixaBank. Fue creado en 2000, con el objetivo de complementar las pensiones del sistema público y responder a las necesidades de sus partícipes y beneficiarios.



Plan de pensiones de **empleo**  
DE CAIXABANK

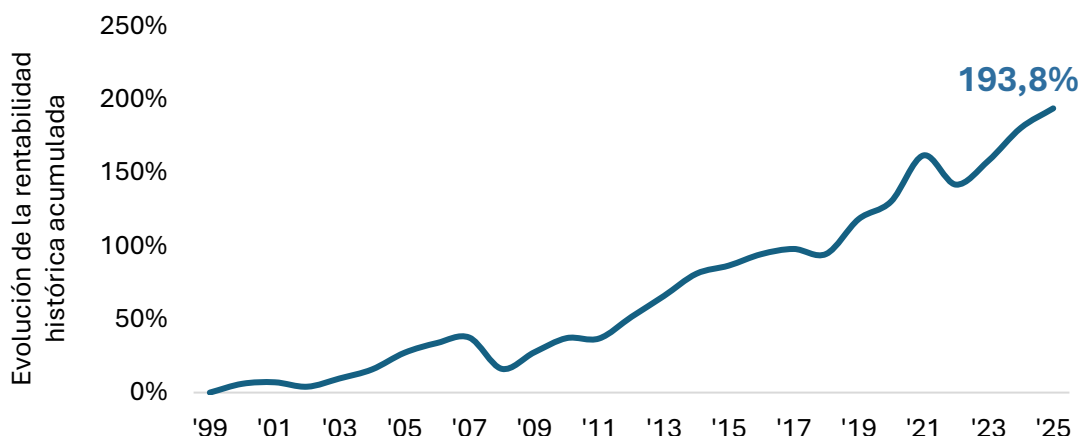
Celebró su **25.º aniversario** en 2025, lo que marcó un cuarto de siglo complementando el sistema público de pensiones y atendiendo las necesidades de sus partícipes y beneficiarios.

**7.590 M €**

Patrimonio total bajo gestión

**4,8%**

Rentabilidad en 2025



La rentabilidad histórica acumulada del fondo equivale a un **4,2% anual**

En 2025, PC30 obtuvo la calificación más alta de **5 estrellas en todas las categorías del Informe de Evaluación de los PRI**, basándose en los datos de 2024: Gobernanza y Estrategia, Clases de Activos y Medidas de Confianza.

**91%**  
★★★★★



Este año se lanzó una Plataforma individualizada ('Aporta+') para que los partícipes puedan consultar toda la información de su plan.

**PC30**  
**VidaCaixa**  
**Aporta+**

- 2025 fue el segundo año en el que los partícipes pudieron realizar **aportaciones voluntarias individuales** a su plan.
- 2025 fue el año intermedio de nuestro **Plan Estratégico 2024-2026** y supuso otro año de **avances en línea con el plan** y las expectativas.

# Mensajes de bienvenida

## Mensaje de la presidenta

**2025 ha estado definido por un entorno global dominado por la incertidumbre comercial y el avance acelerado de la Inteligencia Artificial (IA).** La imposición de aranceles por parte de la Administración Trump marcó los primeros meses del año, generando incertidumbre sobre su impacto en el ritmo del crecimiento. En paralelo, el fuerte impulso inversor en IA por parte de las grandes tecnológicas contribuyó a sostener la actividad económica, aunque aumentó la concentración del peso del sector en los índices y el riesgo asociado a este fenómeno.

**En Europa, los acontecimientos políticos han añadido volatilidad, aunque finalmente predominó la estabilidad institucional.** Francia afrontó un periodo de incertidumbre tras la dimisión del primer ministro, y en Alemania las elecciones anticipadas dieron lugar a un Parlamento fragmentado. Sin embargo, los acuerdos posteriores en materia fiscal, infraestructuras y defensa ayudaron a configurar un entorno más favorable para la recuperación económica.

**El año ha tenido, en conjunto, una evolución positiva en los mercados financieros,** con comportamientos distintos según la región. Las bolsas europeas avanzaron con fuerza, mientras que en Estados Unidos las ganancias fueron más moderadas debido a la depreciación del dólar. Los mercados emergentes también registraron buenos resultados. En renta fija, las empresas tuvieron un mejor desempeño que los gobiernos, ya que la deuda pública a largo plazo se vio afectada por dudas sobre la sostenibilidad fiscal.



**En este entorno, PC30 ha cerrado el ejercicio con una rentabilidad del 4,76%,** apoyada principalmente en la exposición a renta variable y condicionada por la evolución negativa del dólar. Mirando al largo plazo —el horizonte natural de los planes de pensiones—, **la rentabilidad a cinco años alcanza el 5,0%,** situándose por encima de nuestro objetivo de inversión del 4,61%. La rentabilidad histórica del fondo se sitúa ya en el 4,17%. Son cifras que reflejan una estrategia centrada en el largo plazo, coherente y resiliente.

Tras esta mirada a los mercados financieros y resultados en 2025, **el Vicepresidente profundizará en los retos que plantea 2026, y la Secretaria recogerá los avances realizados este año en materia de comunicación, servicio y cercanía con el colectivo.**

Me gustaría acabar remarcando que: **“Pequeñas acciones hoy —como hacer aportaciones voluntarias, activar Aporta+ o designar beneficiarios— tienen un impacto real en el bienestar financiero del mañana.** Y el bienestar financiero forma parte del bienestar global.”

**Gracias por confiar en nosotros. A por otros 25 años creciendo juntos.**

**Yolanda Blanch Ruiz**

Presidenta de Pensiones Caixa 30, F.P.



Accede al resumen completo de los mercados en 2025 [aquí](#)

## Mensaje del Vicepresidente

**El año 2025 nos ha vuelto a recordar una lección fundamental en los mercados: la resiliencia puede aparecer cuando menos se espera.** A pesar de las incertidumbres que marcaron su inicio, tanto económicas como geopolíticas, el ejercicio ha cerrado con resultados positivos en muchos activos, especialmente en renta variable y activos de riesgo. Sin embargo, lejos de dar paso a la complacencia, este entorno exige ahora más que nunca una mirada estratégica, consciente y preventiva.

**El año 2026 arranca con un escenario complejo.** La geopolítica está mostrando signos de creciente tensión en distintas regiones, añadiendo capas de incertidumbre difíciles de anticipar.



Al mismo tiempo, nos encontramos en un punto de inflexión tecnológica. La inteligencia artificial, tras años de promesas, debe empezar a demostrar sus efectos reales en términos de productividad y transformación económica. Si esos efectos no se materializan con la intensidad esperada, podrían surgir dudas en el mercado respecto a muchas de las valoraciones alcanzadas.

**En el ámbito macroeconómico, el relevo en la Reserva Federal marcará de forma significativa el tono de la política monetaria global.** La evolución del entorno de liquidez dependerá en gran medida del enfoque de los nuevos responsables, en un momento en que las economías crecen con vigor, la inflación está contenida y los bancos centrales y gobiernos mantienen un enfoque expansivo.

Los vientos de cola siguen siendo favorables, con inercias de crecimiento sólidas y un entorno de estímulo sostenido. No obstante, estamos también en un momento que exige digerir las fuertes alzas de 2025 en muchos activos. El mercado, de momento, asume con normalidad el crecimiento del stock de deuda global, pero no podemos descartar que aparezcan episodios de dudas sobre su sostenibilidad.

En este contexto, **conviene recordar que los periodos de bonanza suelen ser también los más peligrosos en términos de complacencia.** Es precisamente cuando todo parece alineado a favor cuando debemos ser más conscientes de los riesgos estructurales que puedan aflorar.

**Desde el PC30 asumimos ese compromiso con responsabilidad.** Nuestra cartera está construida para ofrecer resiliencia en el largo plazo, con una exposición equilibrada entre activos tradicionales y alternativos, y con una monitorización constante del entorno que nos permita adaptarnos de forma ágil si el ciclo cambia.

Porque entendemos que la mejor forma de proteger los derechos consolidados de nuestros partícipes no es anticipar el futuro, sino estar preparados para afrontarlo con solidez, flexibilidad y visión de largo plazo.

**Jordi Ribalta Pintó**

Vicepresidente de Pensions Caixa 30, F.P.

## Mensaje de la Secretaria

### Estimados partícipes y beneficiarios:

Cerramos 2025 con la satisfacción de seguir construyendo, juntos, un **Plan de Pensiones de Empleo orientado al futuro, con una visión sólida y un firme compromiso con las necesidades de nuestro colectivo**. Ha sido un año relevante, en el que continuamos avanzando en los objetivos del Plan Estratégico, reforzando nuestra **visión a largo plazo, la sostenibilidad y un modelo de gestión basado en la excelencia y la cercanía**.



### Analizar y dar respuestas a las diferentes necesidades de nuestro colectivo

2025 ha sido un año de evolución en la forma en que **acompañamos a nuestro colectivo**, reforzando la cercanía, la escucha activa. Coincidiendo con el **25º aniversario de PC30**, hemos impulsado distintas iniciativas pensadas para compartir, celebrar y seguir construyendo comunidad, a través de encuentros conmemorativos, actividades participativas y la celebración del **cuarto evento anual del PC30**, que volvió a consolidarse como un espacio de diálogo, aprendizaje y escucha activa.

En este mismo impulso de mejora continua, hemos dado un paso adelante en **comunicación con el lanzamiento de la primera Newsletters y la puesta en marcha de VidaCaixa Aporta+**, una nueva plataforma digital diseñada para facilitar el acceso a la información, la planificación financiera y el acompañamiento en la toma de decisiones, con el objetivo de hacer el Plan más accesible, presente y visible a lo largo de las distintas etapas clave de partícipes y beneficiarios.

### Alcanzar de manera sostenible una rentabilidad en línea con nuestros objetivos

En paralelo, hemos seguido avanzando en la **alineación de nuestras inversiones con el largo plazo, fortaleciendo una estrategia que combina rentabilidad y sostenibilidad** de manera integrada. Gracias a nuestra participación continuada en iniciativas de referencia, hemos logrado **cumplir y consolidar los objetivos ESG marcados**, tanto en alineación climática como en soluciones que generan un impacto positivo, reafirmando un enfoque responsable que protege y genera valor para el colectivo.

### Consolidar un marco de Governance eficaz, colaborativo y a la vanguardia

Asimismo, durante 2025 hemos **fortalecido nuestro marco de gobernanza**, apostando por una colaboración transversal. Este enfoque ha contribuido a sistematizar y optimizar la toma de decisiones, reforzando nuestro posicionamiento estratégico tanto a nivel interno como en el ámbito internacional, siempre desde la transparencia, el rigor y la mejora continua.

En **2026**, seguiremos avanzando en **comunicación, sostenibilidad, transparencia y buen gobierno**, consolidando iniciativas clave que refuercen la confianza del colectivo y fortalezcan el Plan de Pensiones de Empleo, con nuestro colectivo siempre en el centro.

**María José Valbuena Dorado**

Secretaria de Pensions Caixa 30, F.P.

# Sección 1.

# Visión general

Misión, visión y valores	18
Plan Estratégico 2024-2026	19
Estructura de gobernanza <sup>o</sup>	20



# Misión, visión y valores

La misión, la visión y los valores de un fondo de pensiones desempeñan un papel crucial a la hora de configurar su propósito, sus operaciones y su impacto en las personas. La misión, la visión y los valores de un fondo de pensiones repercuten directamente en el bienestar financiero de las personas. Proporcionan seguridad, inspiran confianza y garantizan una gestión responsable de los ahorros para la jubilación.

Todo esto se refleja en la misión, visión y valores del Fondo Pensions Caixa 30, F.P.



## Misión

Responder a las necesidades y objetivos del colectivo para constituir pensiones que complementen de forma adecuada a las del sistema público, de una manera responsable y sostenible en el tiempo por todos los agentes involucrados.



## Visión

Ser un referente en el ámbito europeo de fondos de pensiones reconocido por su compromiso con la sostenibilidad, la innovación y la calidad en el servicio al colectivo.



## Valores

Sostenibilidad, Innovación y Compromiso con el colectivo.

# Plan Estratégico 2024-2026

El Plan Estratégico es un documento que establece los objetivos a largo plazo de PC30 y la forma en que se alcanzarán esos objetivos. La estructura de este se puede dividir en los siguientes 5 niveles:



En 2023 se actualizó el Plan Estratégico, estableciendo una nueva estructura que rige durante el período 2024-2026.

El Plan Estratégico de PC30 para este ciclo se organiza en tres Pilares Estratégicos fundamentales:

- 1. Analizar** y dar respuesta a las diferentes necesidades del colectivo.
- 2. Alcanzar** de manera sostenible una rentabilidad en línea con nuestros objetivos.
- 3. Consolidar** un marco de governance eficaz, colaborativo y a la vanguardia.

Para obtener más detalles sobre cómo estos pilares se dividen según las líneas estratégicas, sus objetivos, las acciones correspondientes y cómo se miden mediante KPIs, se puede consultar toda la información completa en la página web de PC30.

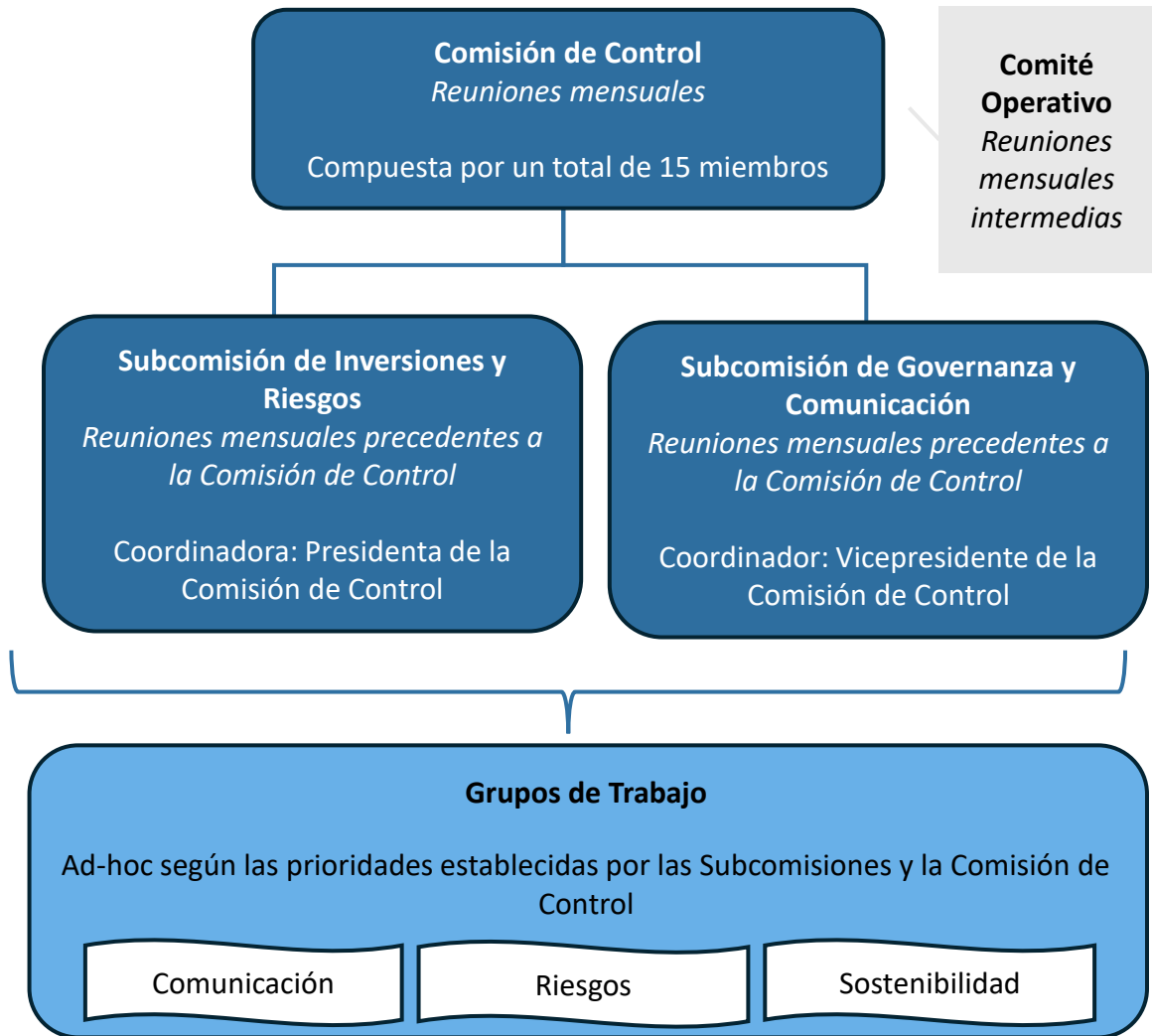


Link a la sección del Plan Estratégico 2024-2026 [aquí](#)

# Estructura de gobernanza

La estructura de gobernanza del fondo está definida en el “**Manual de Buen Gobierno**”, que establece los Órganos de Gobierno del Plan y del Fondo, detallando sus normas de funcionamiento, regulación y delegación de responsabilidades.

## Diagrama Organizacional



### Oficina del Partícipe

*Órgano dependiente de la Comisión de Control*

- Dirige y supervisa la atención personalizada al colectivo del Plan.
- Gestiona los trámites relacionados con el cobro de las prestaciones derivadas de las contingencias cubiertas por el Plan.
- Participa en las reuniones de los órganos de gobierno.
- Está involucrada en todas las áreas del Plan.

## Estructura Organizativa

### Declaración de tareas y objetivos encomendados a estos órganos

- **Comisión de Control:** Supervisar el buen funcionamiento del Plan y del Fondo de Pensiones, acorde a sus Especificaciones, Normas de Funcionamiento y al Manual de Buen Gobierno. Sus miembros forman parte de las subcomisiones del Plan y cuentan con el respaldo de la Entidad Gestora del Fondo de Pensiones y del Asesor Estratégico.
- **Subcomisión de Inversiones y Riesgos (SCIR):** Velar por una correcta alineación del proceso de inversión con el objetivo de inversión, el presupuesto de riesgo, las creencias de inversión y las políticas de sostenibilidad del Fondo de Pensiones.
- **Subcomisión de Subcomisión de Gobernanza y Comunicación (SCGC):** Velar por una correcta organización y toma de decisiones del Plan y del Fondo de Pensiones, así como diseñar las guías estratégicas de comunicación con el colectivo.
- **Comité Operativo (COPE):** Supervisar las actividades del Plan y del Fondo en el día a día.
- **Grupos de Trabajo:** Trabajar en los diferentes aspectos encomendados por las Subcomisiones con el objetivo de dinamizar el desarrollo de los mismos.

## Estructura del gobierno corporativo

Roles clave dentro de la Comisión de Control:

	<b>Presidenta de la Comisión de Control</b>	Yolanda Blanch Ruiz
	<b>Vicepresidente de la Comisión de Control</b>	Jordi Ribalta Pintó
	<b>Secretaría de la Comisión de Control</b>	María José Valbuena Dorado
	<b>Responsable de Comunicación</b>	Rita Santacana Hernando
	<b>Responsable de Riesgos</b>	Jordi Ribalta Pintó
	<b>Responsable de Sostenibilidad</b>	Jose Miguel Algorri Mier

# Sección 2. Colectivo

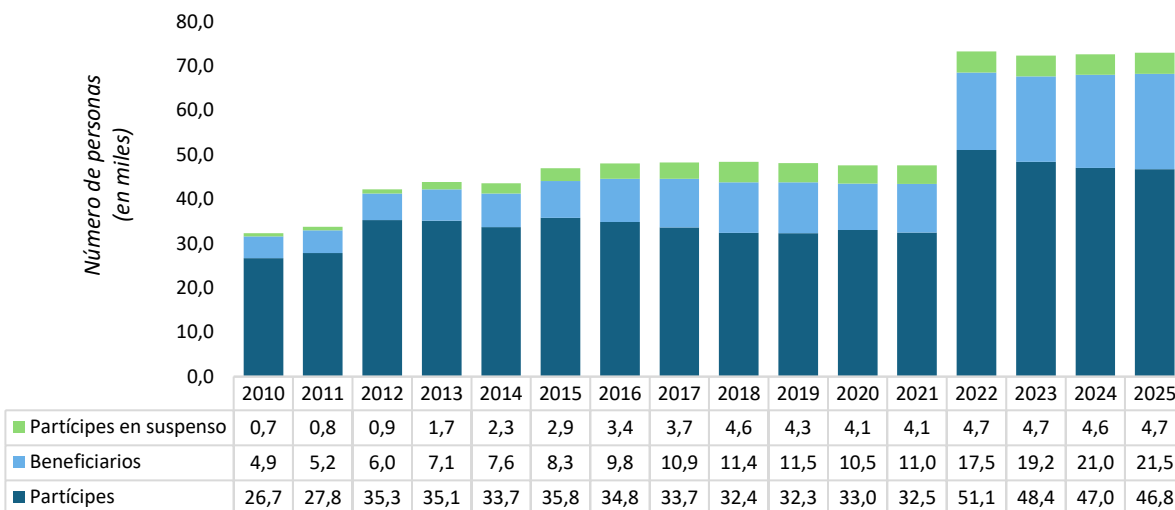
Evolución de métricas del colectivo

---

23

# Evolución de métricas del colectivo de PC30

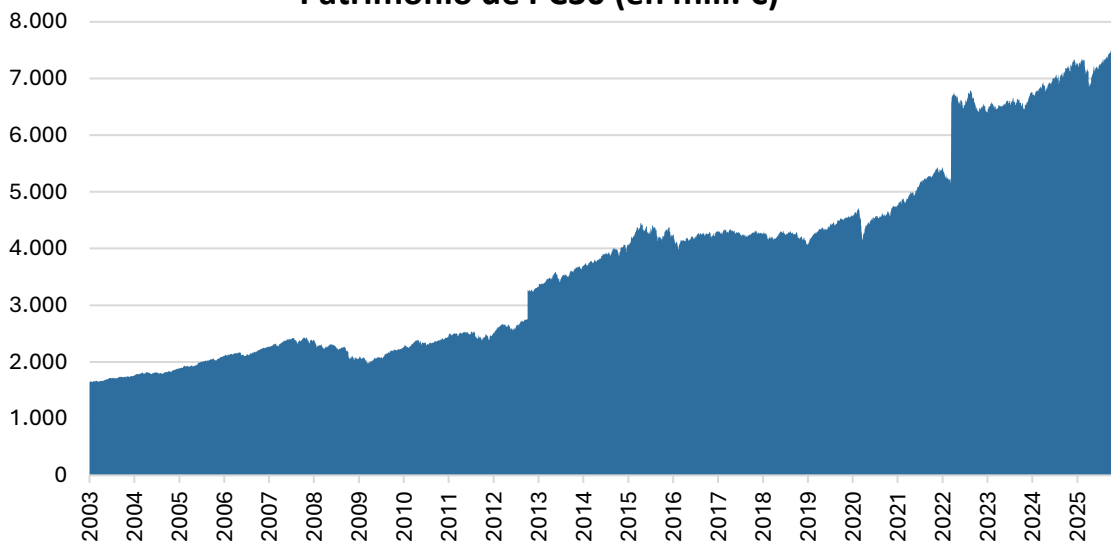
**Evolución de partícipes y beneficiarios de PC30**



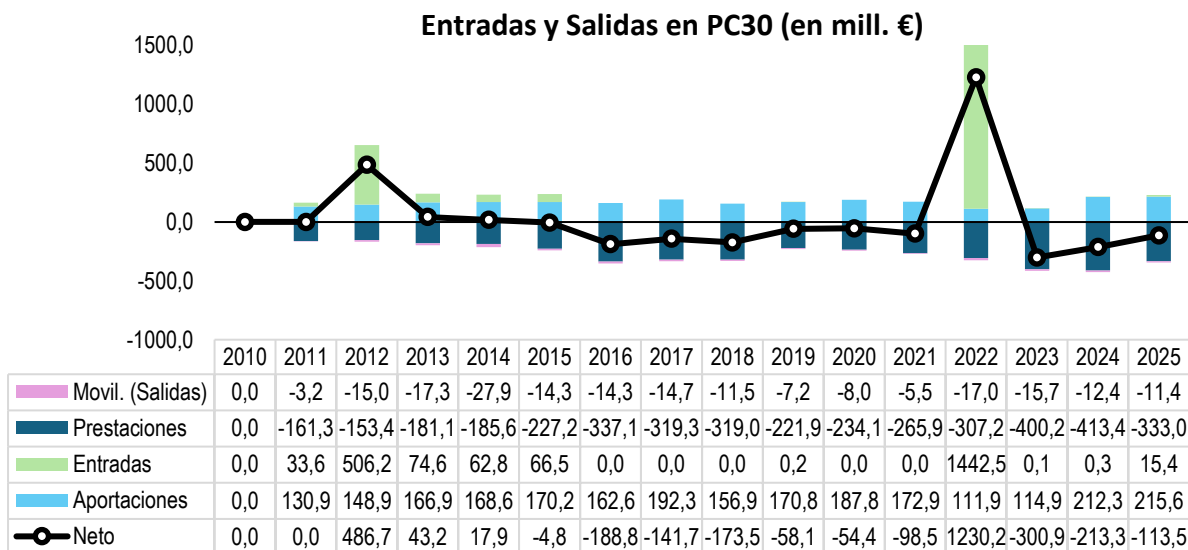
Desde 2022, el número de partícipes del PC30 ha disminuido cada año, mientras que el número de beneficiarios ha aumentado. **A cierre de 2025, el número de partícipes se redujo un 0,6% en comparación con 2024, mientras que el número de beneficiarios creció un 2,6%.**

El gráfico siguiente muestra la evolución del patrimonio del fondo desde 2003. A finales de 2025, el patrimonio del fondo ascendía aproximadamente a **7.590 millones de euros**, lo que representa un incremento del 5% respecto al cierre de 2024.

**Patrimonio de PC30 (en mill. €)**



**Este crecimiento del patrimonio se ha debido principalmente a la rentabilidad del fondo**, ya que las prestaciones han superado a las aportaciones de los partícipes, como se muestra en el siguiente gráfico. Además, la fusión con el plan de pensiones de Bankia en marzo de 2022 generó un incremento significativo del 28% del patrimonio.



En los últimos 13 años aproximadamente, las salidas del fondo han superado a las entradas. Sin embargo, a lo largo de este periodo han ocurrido puntos de inflexión en momentos clave, impulsados por diversas integraciones, como la de Banca Cívica en 2012 y Bankia en 2022, lo que ha propiciado un crecimiento inorgánico del fondo. En línea con lo mostrado en el gráfico anterior, **aunque la tendencia general ha sido que las prestaciones superen las aportaciones, el fondo sigue experimentando crecimiento gracias a una gestión eficiente de las inversiones.**

Las **aportaciones voluntarias** ofrecen a los partícipes una mayor flexibilidad para asegurar su futuro financiero, siempre dentro de los límites legales establecidos por la normativa vigente.

Desde diciembre de 2024, los partícipes del PC30 pueden realizar aportaciones voluntarias directamente al fondo. Esta funcionalidad ha sido un éxito, con partícipes realizando aportaciones a lo largo de 2024 y 2025.

Estas aportaciones adicionales contribuyen al crecimiento orgánico del fondo y refuerzan su estabilidad a largo plazo.



Link al anuncio oficial de la apertura de PC30 a aportaciones voluntarias de sus partícipes [aquí](#)



Más información sobre las aportaciones a planes de pensiones y los límites legales [aquí](#)

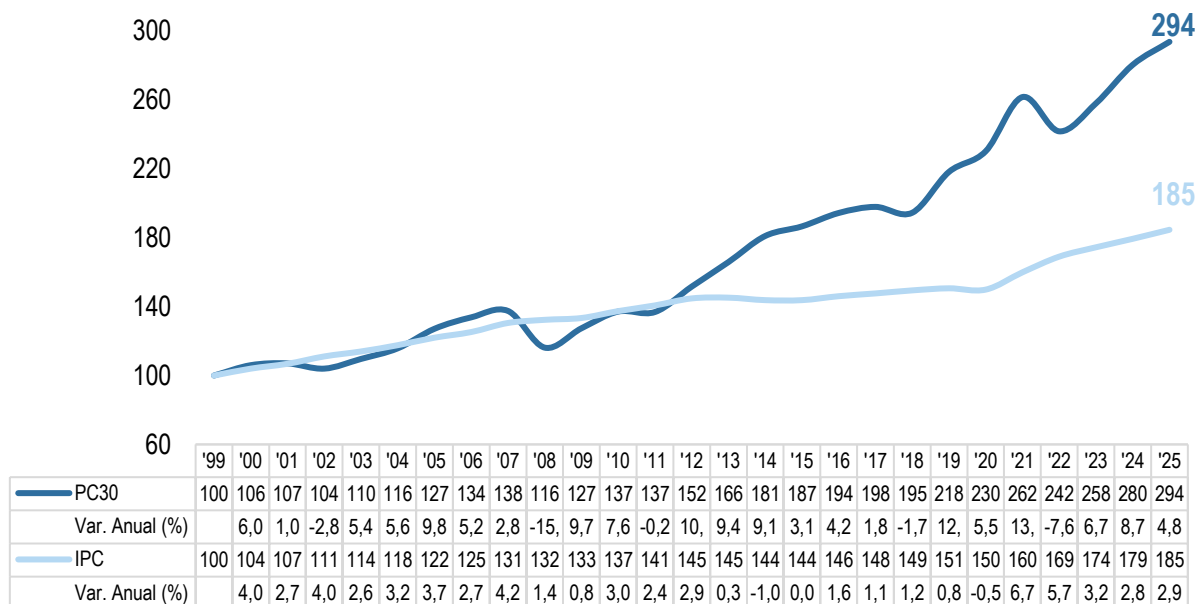
# Sección 3. Resultados

Fondo, inflación y mercados	26
Variación del mandato de gestión 2025/2026	28

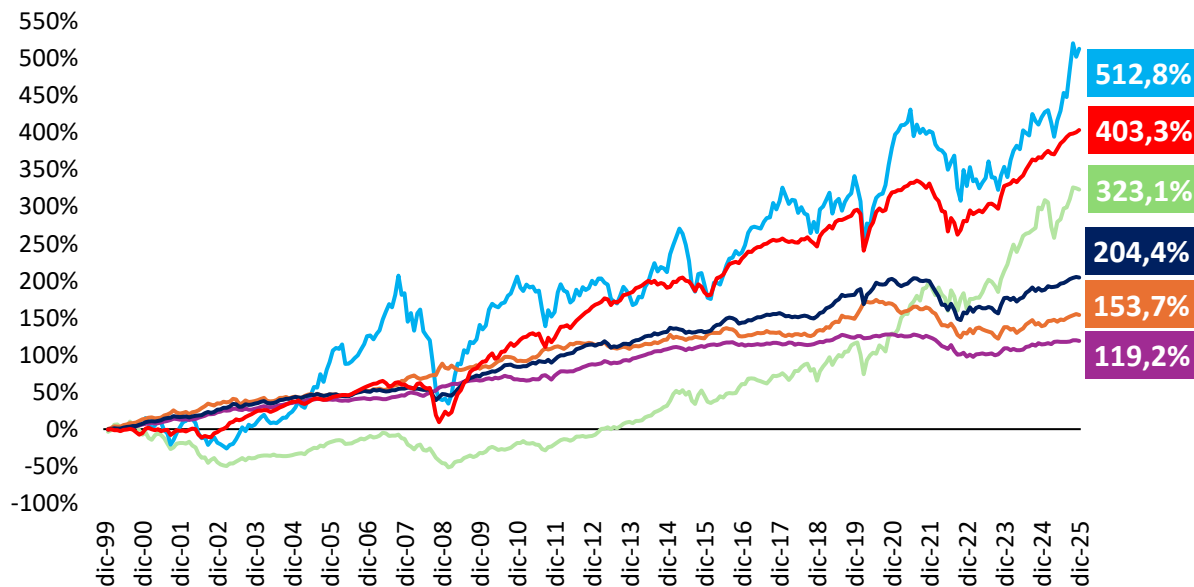


# Fondo, inflación y mercados

## Fondo vs. Inflación



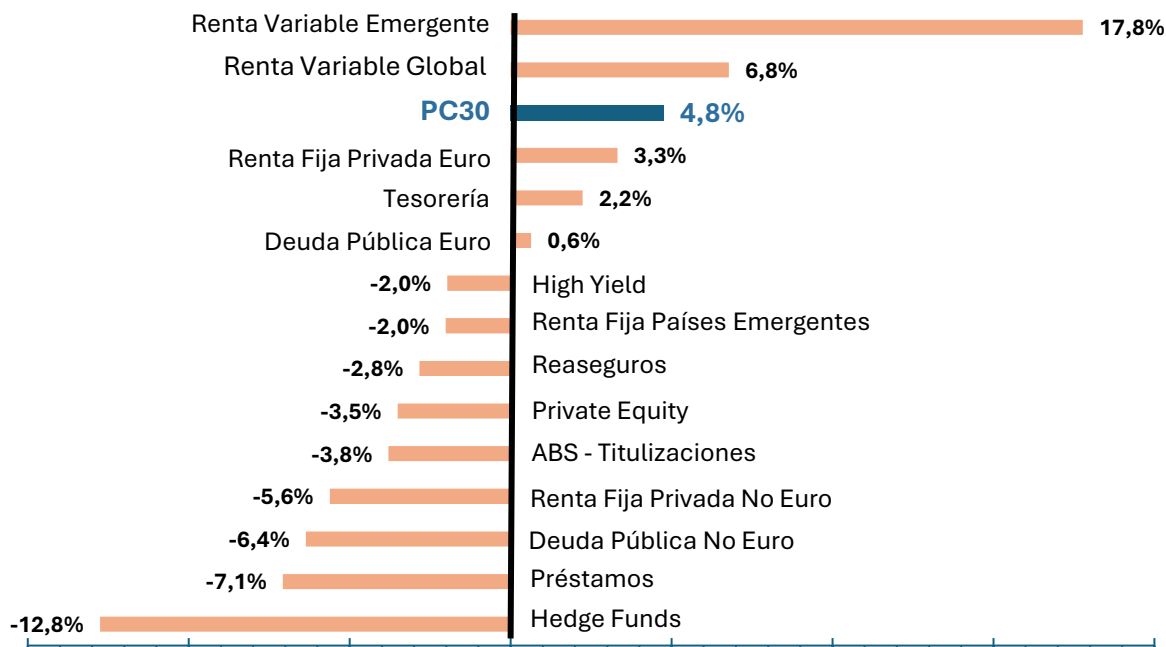
## Rentabilidades acumuladas desde el año 2000



	RV Global	RV Emergente	Deuda Pública Euro	Deuda Pública No Euro	RF Global	HY Global
<b>Rentabilidad anualizada</b>	<b>5,71%</b>	<b>7,52%</b>	<b>3,06%</b>	<b>3,65%</b>	<b>4,37%</b>	<b>6,41%</b>

**Nota:** Rentabilidades a cierre de 2025 en la moneda original de cada índice. El índice de RV Emergente se crea en enero de 2001.

## Rentabilidades del mercado en 2025



2025 fue **un año definido por una elevada incertidumbre**, en el que los inversores tuvieron que navegar entre tensiones comerciales, cambios en la política monetaria, riesgos geopolíticos y la continua expansión de la Inteligencia Artificial. Los mercados experimentaron fuertes oscilaciones: la renta variable global se vio sacudida por el resurgimiento de los temores a una guerra comercial antes de repuntar con fuerza gracias al optimismo en torno al crecimiento impulsado por la IA. Los mercados emergentes cerraron el año con un gran impulso, superando significativamente a los mercados desarrollados.

Los **mercados de divisas estuvieron marcados por un dólar estadounidense más débil**, lo que ofreció cierto apoyo a otras divisas globales importantes. A lo largo de 2025 destacaron varios acontecimientos relevantes, como el anuncio de nuevos aranceles en abril, un prolongado cierre del gobierno estadounidense en otoño y un aumento de la volatilidad de los mercados asociado a la incertidumbre política. Estos episodios reforzaron la cautela de los inversores y pusieron de manifiesto la fragilidad de la confianza del mercado.

En términos de política monetaria, los tipos de interés se mantuvieron en niveles restrictivos durante gran parte de 2025, continuando así su efecto negativo sobre la actividad económica global y el sentimiento inversor. A medida que avanzaba el año, la moderación de la inflación permitió a los bancos centrales modificar su postura, con recortes de tipos que comenzaron a materializarse hacia el final del ejercicio y proporcionaron un alivio bien recibido por los mercados financieros.

PC30 y su estrategia de inversión mostraron resiliencia en un entorno de elevada incertidumbre y volatilidad en 2025. La estrategia obtuvo una rentabilidad del 4,8%, impulsada por el sólido comportamiento de la renta variable global, pero al mismo tiempo negativamente afectada por la depreciación del USD.

# Variación del mandato de gestión 2025/2026

Como parte de la revisión anual de estrategia, se evalúan a lo largo del año las distintas tipologías de activos, tanto dentro como fuera de la estrategia actual, para identificar nuevas oportunidades de inversión. Al final del año, se realiza un análisis de las líneas estratégicas y se definen los cambios para el siguiente mandato.

## Mandato 2026

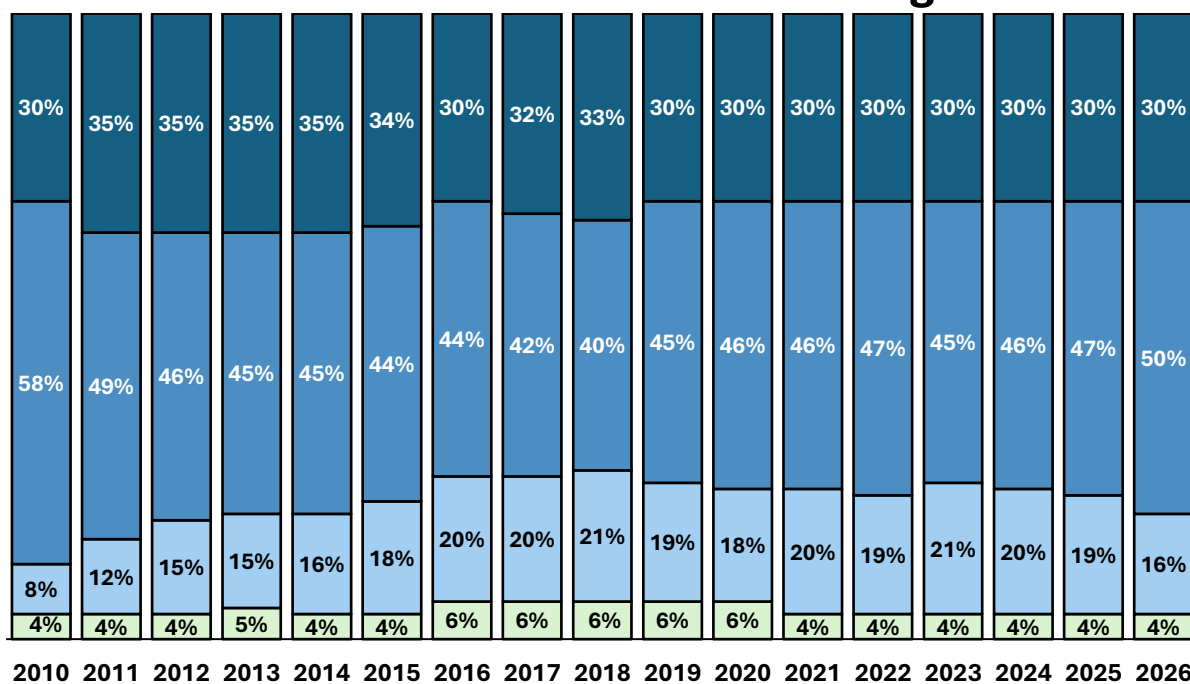
	Min.	Max.	Central	Δ Mandato 2025
<b>Renta Variable</b>	15%	45%	<b>30%</b>	0%
<b>Renta Fija</b>	30%	70%	<b>50%</b>	+3%
<b>Alternativos</b>	10%	30%	<b>16%</b>	-3%
<b>Tesorería</b>	0%	10%	<b>4%</b>	0%

Para 2026, se ha **incrementado** la asignación a **Renta Fija** en **detrimento de los Activos Alternativos**



En la próxima página se detalla la estrategia actual, que también puedes consultar [aquí](#)

## Evolución histórica del mandato de gestión



## Detalle del mandato de gestión para 2026

	Mandato 2026		
	Min.	Max.	Central
<b>RENTA VARIABLE</b>	<b>15%</b>	<b>45%</b>	<b>30%</b>
RV Global	5%	25%	15%
RV Temática	2%	8%	4%
RV Climática Europa	2%	8%	5%
RV Países Emergentes	2%	9%	6%
<b>RENTA FIJA</b>	<b>30%</b>	<b>70%</b>	<b>50%</b>
Deuda pública Zona Euro	2%	18%	10%
Deuda pública Zona no Euro	2%	14%	8%
RF privada Zona Euro	2%	10%	7%
RF Euro ESG	1%	5%	3%
RF privada Zona no Euro	1%	7%	4%
RF países emergentes	2%	8%	5%
RF países emergentes Divisa Local	0%	4%	2%
RF privada High Yield	1%	7%	4%
Reaseguros	1%	7%	4%
Préstamos	1%	4%	3%
<b>ALTERNATIVOS</b>	<b>10%</b>	<b>30%</b>	<b>16%</b>
Capital Riesgo	6%	18%	11%
Infraestructuras	1%	4%	3%
Deuda Privada	0%	3%	1%
Real Estate	0%	2%	1%
<b>TESORERÍA</b>	<b>0%</b>	<b>10%</b>	<b>4%</b>



El mandato de inversión para 2026 se ha actualizado para reflejar el progreso realizado durante el último año. Se ha **incrementado** la asignación a **Renta Variable Climática Europea**, a **Deuda de la Eurozona** en sus distintas modalidades y a **Deuda de Mercados Emergentes en Moneda Local**. Estas actualizaciones tienen como objetivo **reducir la exposición de la cartera al dólar** estadounidense.

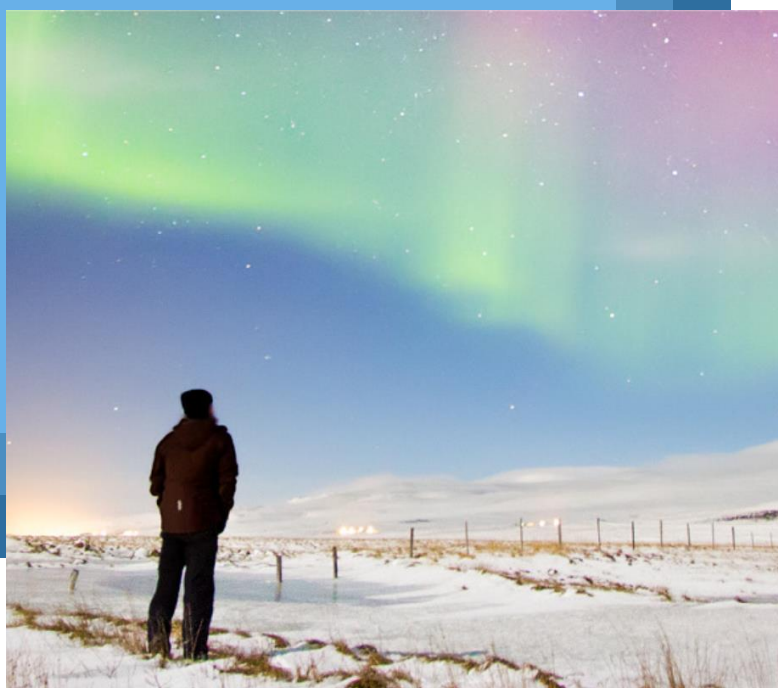


La **exposición de la estrategia a la divisa USD** se sitúa en el **21,5%**, dentro de una banda de actuación comprendida entre el 11,9% y el 31,0%.

Si los límites establecidos fueran superados por una revalorización o desvalorización de los activos la Entidad Gestora podrá solicitar a la Comisión de Control, que tendrá la facultad de aprobar, el mantenimiento de las posiciones fuera de los límites.

# Sección 4. Sostenibilidad

Objetivos de sostenibilidad	31
Métricas de Intensidad de Carbono y Rating ASG	32
Hitos y avances en Sostenibilidad	34

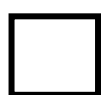


# Objetivos de sostenibilidad

Desde el comienzo del Fondo, Pensions Caixa 30, F.P ha mantenido su compromiso en la aplicación de principios IR. Los desafíos medioambientales y la consideración de aspectos sociales y de buen gobierno de las compañías en las que invertimos ha pasado a ser un aspecto fundamental del nuevo Plan Estratégico, incorporándolo tanto en la toma de decisiones y objetivos, como en la gestión de oportunidades y riesgos.

Para el desarrollo de la estrategia de IR, Pensions Caixa 30, F.P. ha integrado los Objetivos de Desarrollo Sostenible (ODS) y ha seleccionado **ODS prioritarios y secundarios que tendrá en cuenta a la hora de focalizar los esfuerzos en los procesos de engagement colaborativo.**

## OBJETIVOS DE DESARROLLO SOSTENIBLE



3 objetivos prioritarios



2 objetivos secundarios

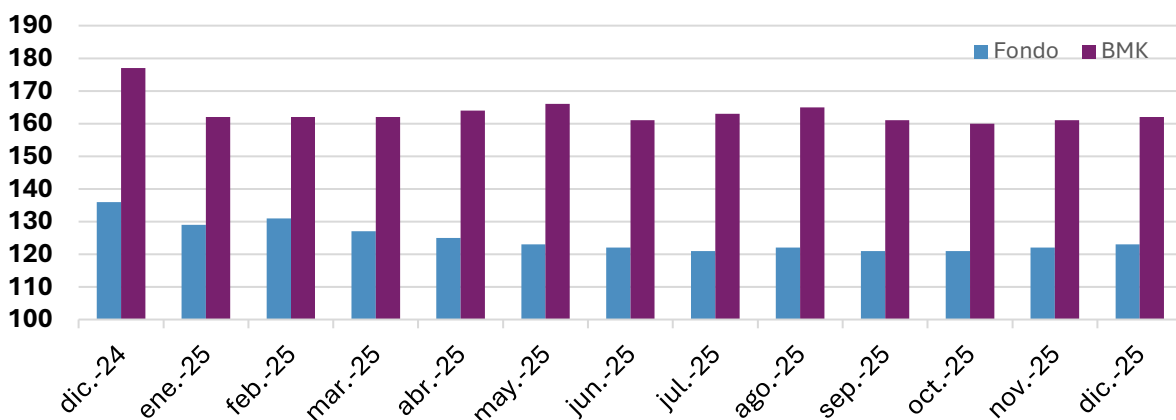
# Métricas de Intensidad de Carbono y Rating ASG

El cambio climático es uno de los grandes desafíos de nuestro tiempo, planteando riesgos significativos y la necesidad de adaptarse mientras se desarrollan soluciones sostenibles a largo plazo.

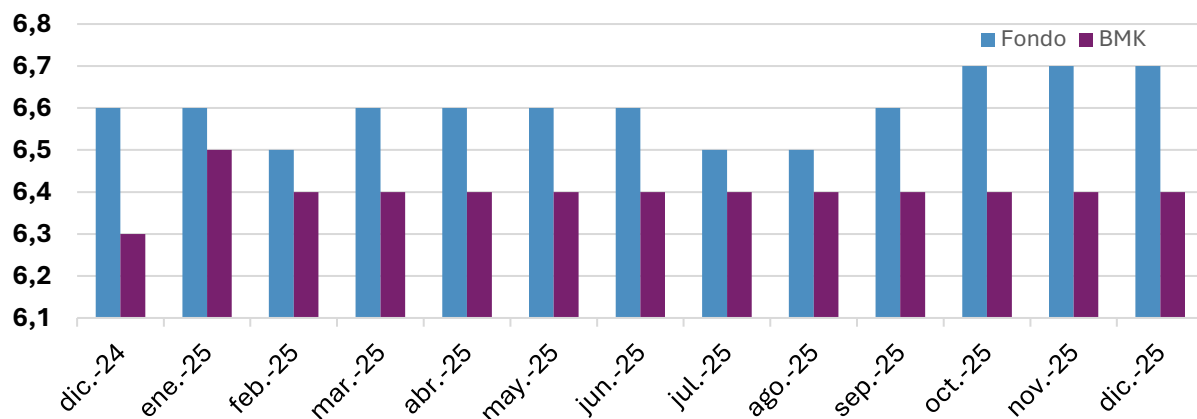
PC30 se comprometió a medir y publicar la intensidad de carbono de su cartera al firmar el Montréal Carbon Pledge (Compromiso de Montréal). Esta iniciativa ha sido cerrada por el cumplimiento de sus objetivos, si bien PC30 continúa realizando esta medición y publicación.

A pesar de esto, la Entidad Gestora continua encargada de informar del resultado de la medición facilitada por la agencia de calificación externa especializada en análisis ASG\* de la parte de la cartera de la que disponga de información. Además, la Comisión de Control publicará en su página web, al menos con carácter anual, dicha calificación.

## Desglose de la intensidad de carbono



## Desglose del rating ASG



**Nota:** Datos a cierre de diciembre 2025. (\*) Las siglas ASG corresponden a los criterios Ambientales, Sociales y de Buen Gobierno.



Link al informe de sostenibilidad [aquí](#)

La tendencia de las inversiones de PC30 en materia de sostenibilidad sigue siendo positiva, reflejando su compromiso con la Inversión Responsable. Durante el año, se ha logrado **mantener el rating ASG de la cartera, un hito clave en línea con los objetivos del Fondo**, que refuerza su enfoque en activos sostenibles y de calidad.

## Métricas monitorización ASG:

	Valoración ASG			Rating ASG		Emisiones TCO2eMM\$ ventas		Controv. muy severas	Impacto medio am.	Environ. impact	Impacto social
	Dic 25	Dic 24	BMK*	Dic 25	Dic 24	Dic 25	BMK				
<b>Fondo</b>	6.7	6.6	6.4	A	A	123	162	0%	4%	4%	1%

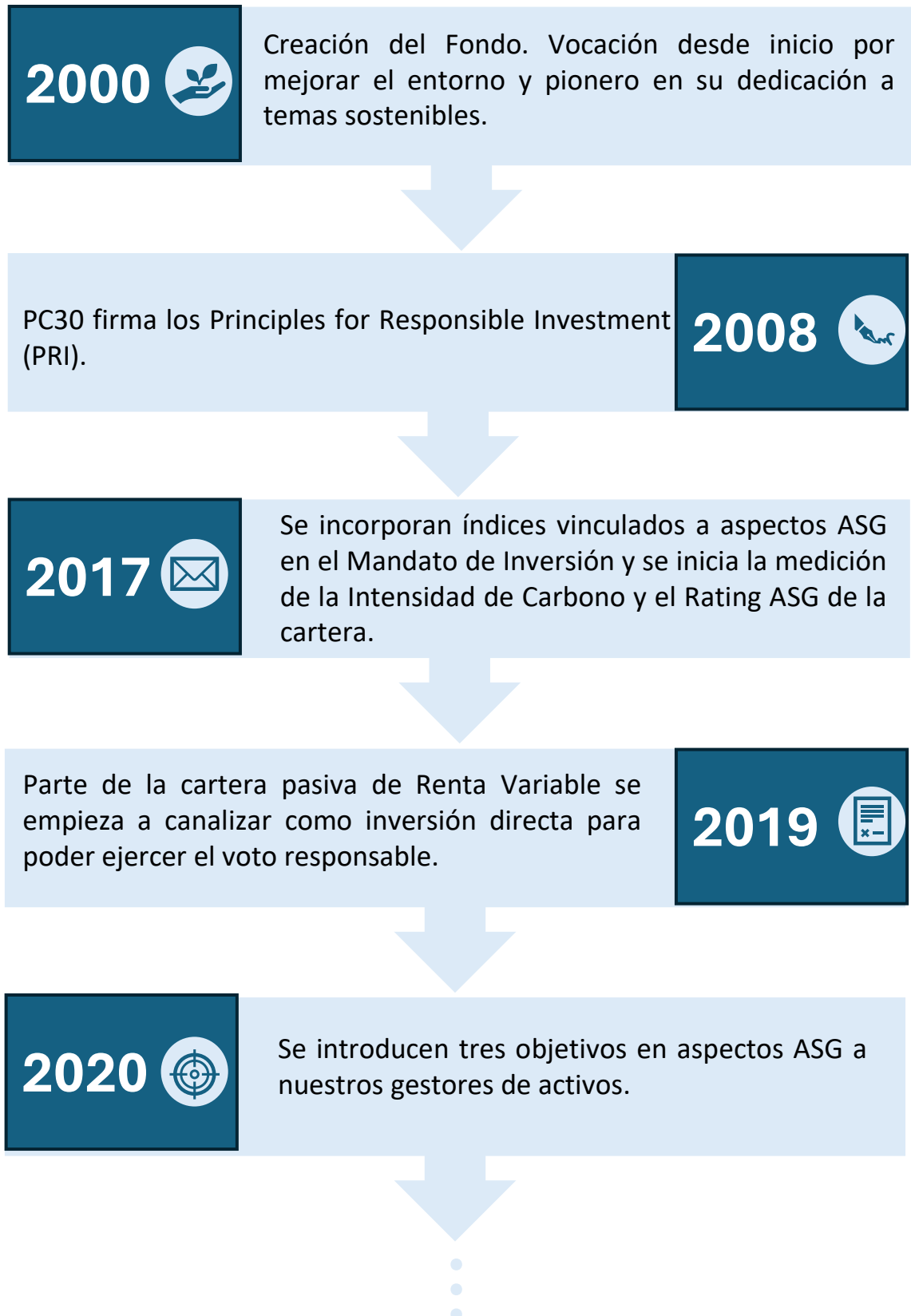
## Contribución positiva a los ODS

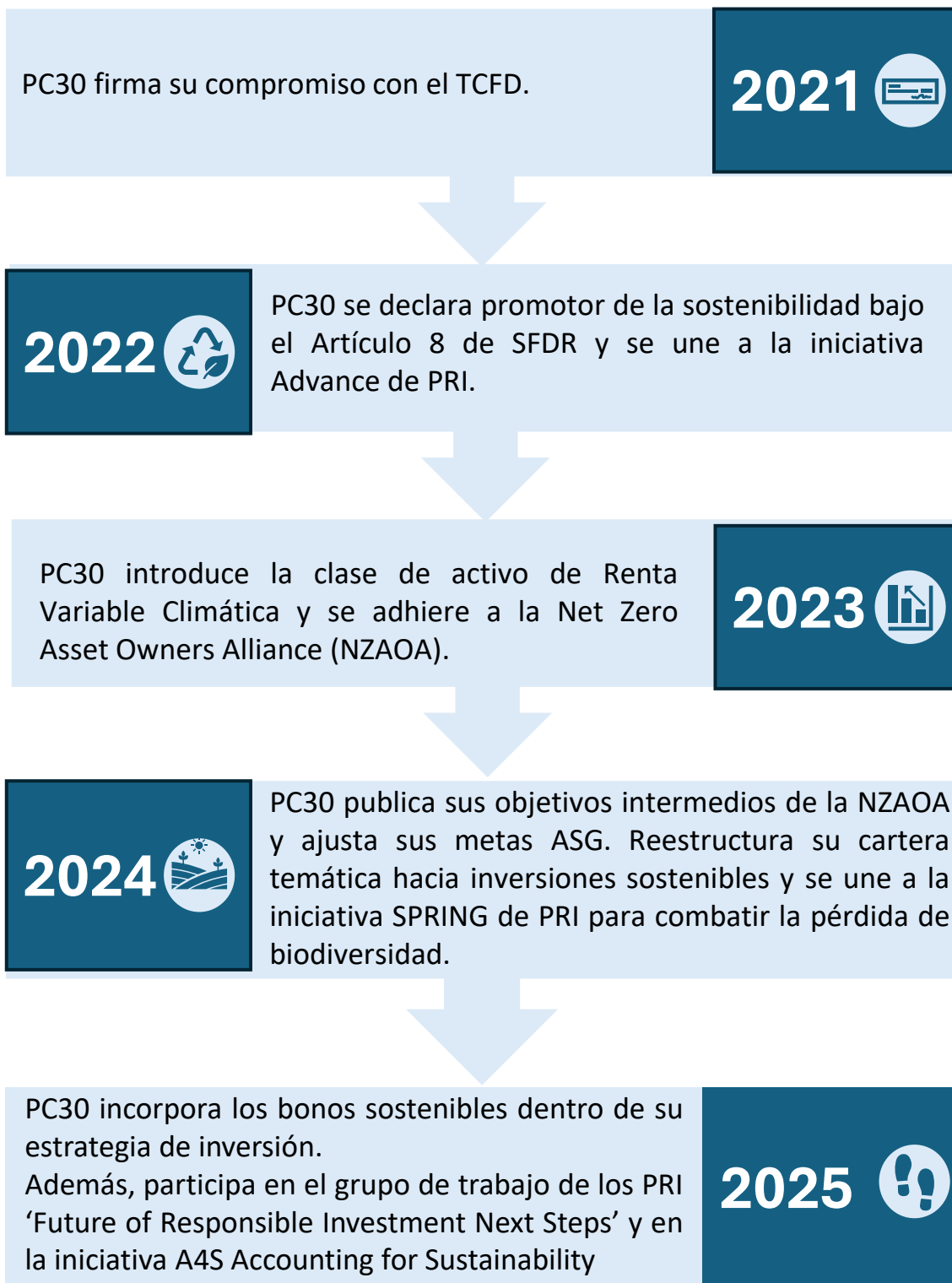


El 66% de la cartera PC30 realiza una **contribución positiva a los ODS**, con un énfasis particular en los pilares de igualdad de género, energía asequible y no contaminante y acción por el clima.

**Nota:** Datos a cierre de diciembre 2025. (\*) BMK se refiere a benchmark, es decir, el índice de referencia empleado

# Hitos y avances en Sostenibilidad

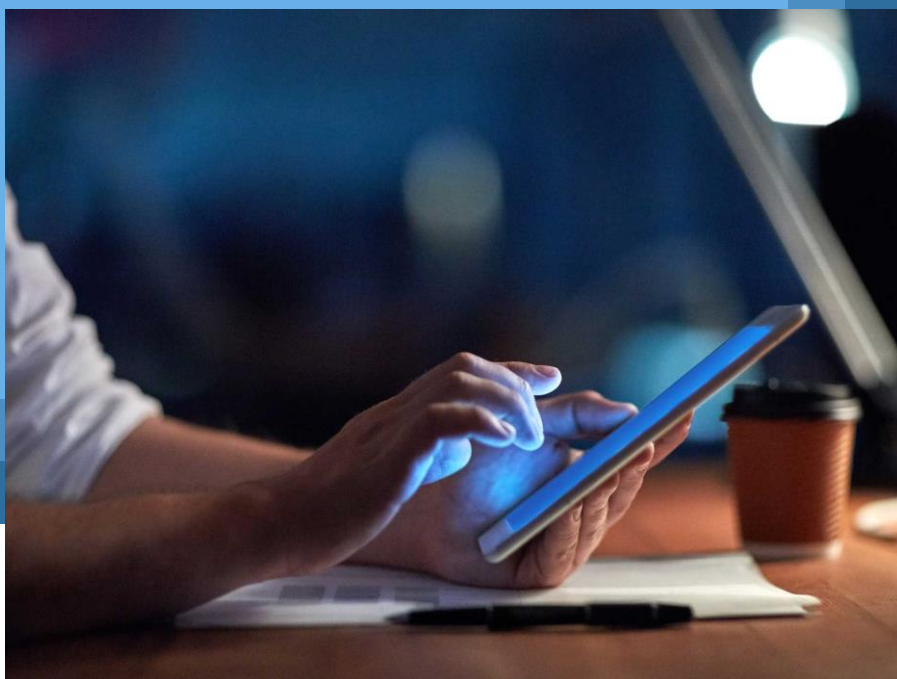




## Sección 5.

# Comunicación

Evento a partícipes y Foro de Comisiones de Control	37
Aporta+	38
Página web de PC30	39
Oficina del Partícipe	40



# Evento a partícipes

## Cuarto evento a partícipes de PC30: Construyendo juntos nuestro futuro

El evento a partícipes es un encuentro anual dirigido a todo el colectivo que forma parte de PC30. Habitualmente se celebra durante el segundo trimestre del año.

El evento de 2025 se celebró en el mes de mayo y se desarrolló según los bloques detallados a la derecha todo ello mientras celebrábamos el hito que suponen los 25 años de PC30.

Haga clic [aquí](#) para visualizar el evento de 2025.



**Introducción**  
Bienvenida



**Bloque 1**  
Navegar en tiempos de cambio



**Bloque 2**  
El valor de la inversión a largo plazo: Mitos y Verdades



**Bloque 3**  
Interacción con el Colectivo



**Fin**  
Despedida

## Reserva la fecha:



El evento de 2026 tendrá lugar el **28 de mayo**. Próximamente se comunicarán más detalles sobre el evento.

# Foro de Comisiones de Control

El **Foro de Comisiones de Control 2025**, organizado por la Comisión de Control de PC30 (CC) y VidaCaixa, celebró los **25 años del Plan de Pensiones de Empleados de CaixaBank** bajo el lema “Lead the Future”, con una jornada centrada en innovación, colaboración y bienestar financiero.

La sesión combinó visión de futuro y tecnología con la **bienvenida institucional de Tomás Muniesa** y la **introducción de Yolanda Blanch**.

A continuación, se desarrolló una agenda multidisciplinar que abordó:

- 1) **Tendencias globales** con Real Instituto Elcano.
- 2) **Inversión sostenible y de largo plazo**, con VidaCaixa, Franklin Templeton y la CC de PC30.
- 3) **Ahorro colectivo, comunicación y economía conductual**, con VidaCaixa, Novaster y la CC.
- 4) **Innovación internacional**, de la mano de VidaCaixa y la Association of British Insurers.
- 5) **Neurociencia aplicada al bienestar financiero**, con Mindstudio.
- 6) **Regulación y futuro del sistema**, con una visión de la DGSFP.

El foro **concluyó con Javier Valle**, quien subrayó la importancia del consenso, la comunicación y la educación financiera para consolidar un sistema sólido y centrado en las personas.

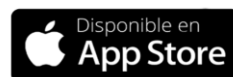


# Aporta+

Durante 2025, **PC30 lanzó Aporta+**, un entorno digital exclusivo para los partícipes y beneficiarios de PC30. Permite gestionar el Plan de Pensiones de Empleo y el resto de productos de previsión social corporativa de forma fácil y segura. Lee sobre el lanzamiento de Aporta+ [aquí](#).

**PC30**  
**VidaCaixa**  
**Aporta+**

Escanea el código QR para descargar la app en tu dispositivo:



## Aporta+ permite a los miembros:

### Ver sus productos

El colectivo puede consultar todos sus planes de pensiones y pólizas de seguros colectivos, como Compensa+, con información completa sobre aportaciones, beneficiarios designados y rentabilidad de las inversiones.



### Planificar su futuro

Acceso a simuladores avanzados para ahorro, cobro de prestaciones y seguros de vida.



### Gestionar su plan

Permite actualizar la cuenta bancaria asociada, designar beneficiarios en todos sus productos de previsión social corporativa y realizar aportaciones voluntarias directamente desde la plataforma. Consulta más información sobre la introducción de las aportaciones voluntarias [aquí](#).



### Acceder a documentación clave

Consulta de documentos esenciales como el reglamento del plan, certificados de saldo, formularios de prestaciones y una biblioteca educativa completa.



### Mantenerse informados

La plataforma ofrece newsletters, vídeos y comunicaciones personalizadas ajustadas a cada perfil e intereses.



# Página web de PC30



INICIO PARTICIPE / BENEFICIARIO • EL FONDO • FAQs NOTICIAS QUIENES SOMOS •

## Comprometidos contigo, proyectamos tu futuro

Plan CAIXABANK PC30



<https://www.fpecaixa.info/>

La [página web oficial de PC30](#) es una plataforma actualizada e intuitiva que proporciona información detallada y relevante sobre el Fondo, **pensada para partícipes y beneficiarios**. Facilita herramientas y recursos para **apoyar en la planificación de la jubilación**, promoviendo un acceso sencillo a la información relevante.

Entre sus funcionalidades, incluye formularios para realizar trámites comunes, simuladores de jubilación y datos actualizados sobre la rentabilidad del plan. Además, proporciona noticias y actualizaciones para mantener siempre informado al colectivo.

## Contenido principal disponible en la web

Evolución de las inversiones del Fondo

Noticias y preguntas frecuentes (FAQs)

### DOCUMENTOS

Inicio » El Fondo » Documentos



### EL FONDO

Inicio » El Fondo



Sostenibilidad (ISR)



Formularios



Simuladores

# Oficina del Partícipe

Este año, la Oficina del Partícipe del Plan de Pensiones celebra también 25 años acompañando a partícipes y beneficiarios, así como a sus familias, con un servicio cercano, eficaz y profesional.

Durante todo este tiempo, el equipo ha trabajado con compromiso y dedicación, convirtiéndose en un referente de confianza en la gestión del PC30.

## Funciones principales de la Oficina del Partícipe

1

Atender las consultas de los partícipes, partícipes en suspenso y beneficiarios del Plan

2

Gestionar y realizar los trámites para el cobro y modificación de las prestaciones

3

Facilitar información relevante a la Comisión de Control y da soporte a nivel de comunicación del Plan

## Contacto de la Oficina del Partícipe

Estamos a tu disposición en horario de oficina. Puedes contactarnos:

- Vía Mail: [oficina.fp@caixabank.com](mailto:oficina.fp@caixabank.com)
- Presencialmente con cita previa.
- Vía Web: [www.fpecaixa.info/contacta](http://www.fpecaixa.info/contacta)



Consulta más información sobre la Oficina [aquí](#)



**Barcelona**

Av. Diagonal, 621 Zona Intermedia



**Madrid**

Av. Manoteras, 20, Ed. Sidney  
4ta planta



## Sección 6.

# Compromiso

Participación en iniciativas y en el Thinking Ahead Institute	42
Presencia en eventos internacionales	43
Apariciones en medios	44



# Participación en iniciativas y en el Thinking Ahead Institute

## Participación en iniciativas

PC30 ha participado en **más de 20 actividades de compromiso** durante los últimos años, principalmente coordinadas por PRI. ([más información en nuestra página web](#))

- Declaración Mundial de signatarios a los Gobiernos sobre el cambio climático
- The Investor Agenda
- Transición justa sobre el Cambio Climático
- Carta a los proveedores del índice sobre la controversia de las armas
- Iniciativa Vale
- Climate Action 100+
- Carta a la Securities and Exchange Commission Compromiso con las compañías del FTSE 350 que no cumplan con las obligaciones que establece el UK Modern Slavery Act 2015
- Iniciativa colaborativa sobre el Amazonas
- Campaña ISR Residencias para Mayores
- Declaración Global de inversores a los Gobiernos ante la crisis climática
- Advance: gestión de los derechos humanos y las cuestiones sociales
- Net Zero Asset Owners Alliance
- Spring
- [Iniciativa A4S Accounting for Sustainability](#)
- [Grupo de trabajo de los PRI 'Future of Responsible Investment Next Steps'](#)

## Participación en el Thinking Ahead Institute (TAI)

PC30 es parte del TAI, **una red de investigación e innovación sin fines de lucro** cuyo objetivo es influir en la industria de la inversión para el beneficio de los ahorradores a nivel mundial y **movilizar capital** para un **futuro sostenible**.

En **diciembre de 2025**, **Yolanda Blanch**, presidenta de PC30, participó en el pódcast 'Investing for Tomorrow' de TAI, dedicado al liderazgo. Durante el pódcast, titulado '**Leadership for a Changing World**', **Yolanda recurrió a su experiencia trabajando en PC30 para analizar cómo se está redefiniendo el liderazgo**.



Puedes escuchar el podcast [aquí](#)

Haz clic [aquí](#) para ver la entrevista del año anterior sobre **Systems Leadership**

# Presencia en eventos internacionales

PC30 ha participado en diversos eventos internacionales en 2025, destacando aquellos en los que ha asistido como ponente:

## Foro Pensiones 2025 de Mercer

El Foro de Pensiones 2025, organizado por Mercer en colaboración con VidaCaixa, reunió a destacados expertos nacionales e internacionales para analizar los principales retos y oportunidades a los que se enfrenta el sistema de pensiones en España. En un contexto marcado por el envejecimiento de la población y la necesidad de reforzar la sostenibilidad del sistema, el encuentro permitió compartir tendencias recientes, casos de éxito y perspectivas sobre cómo la digitalización y las nuevas formas de empleo están transformando la planificación del ahorro y el futuro de la jubilación.

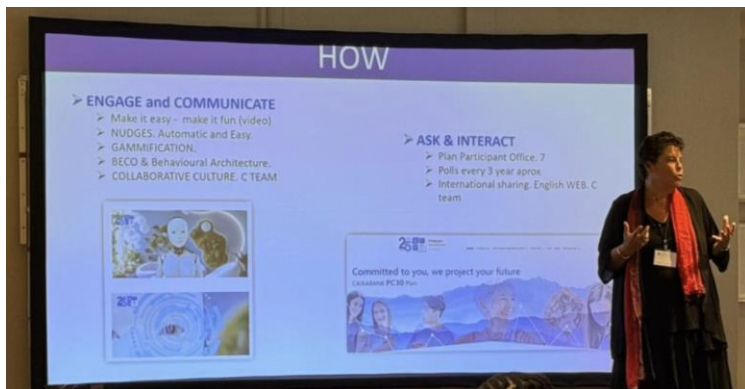
**Yolanda Blanch, presidenta de PC30**, estuvo en representación de la Comisión de Control de PC30 en la **mesa redonda sobre pensiones en España**. La mesa puso de relieve la urgencia de adoptar soluciones coordinadas ante los desafíos estructurales que afronta el modelo español de pensiones.

## Seminario Internacional sobre Asignación de Activos de EPFIF

El Seminario Internacional sobre Asignación de Activos de EPFIF, titulado “Winds of Change – Smart Investing in a Polarised World”, tuvo lugar en septiembre de 2025. **Yolanda Blanch** participó como ponente en la sesión “**The Next Generation of Pension Scheme Members – What Do They Make of It All?**”

El debate abordó cuestiones clave como:

- ¿Cómo pueden los planes de pensiones y sus comisiones de control conectar de forma eficaz con la Generación Z para favorecer mejores resultados de jubilación?
- ¿Responderán los modelos tradicionales de pensiones a sus expectativas?
- ¿Buscarán los participantes más jóvenes un mayor control sobre sus inversiones?
- ¿Cómo pueden los planes integrar un enfoque de bienestar financiero?



## WTW Top 40

El pasado octubre de 2025, Madrid acogió una **nueva edición del WTW TOP40**, el foro de referencia para los fondos de pensiones de empleo en España. Un año más, el encuentro reunió a los principales líderes del sector para analizar los **retos, oportunidades y tendencias que están redefiniendo la inversión institucional**.

La jornada se estructuró en torno a cuestiones clave como el papel creciente de los activos alternativos, la necesidad de revisar las estrategias de ciclo de vida tras los últimos cambios regulatorios y la reflexión sobre cómo garantizar la seguridad económica de las generaciones más jóvenes y de mediana edad. Estas preguntas sirvieron de base para un debate especialmente enriquecedor que aportó nuevas perspectivas sobre el rumbo de la industria.

La mesa redonda, dinamizada WTW, permitió que los **participantes, entre ellos Yolanda Blanch, en representación de PC30**, compartieran experiencias y puntos de vista sobre la transformación del sector, reforzando la idea de que el futuro de los fondos de pensiones de empleo se apoyará en tres pilares esenciales: **colaboración, innovación y adaptación**.

## Europe EQDerivatives 2025

Varios miembros de la Comisión de Control (Yolanda Blanch, Jordi Ribalta y Jordi Planagumà, presidenta, vicepresidente y vocal de PC30, respectivamente), conjuntamente con VidaCaixa, asistieron al EQD Europe 2025, un **encuentro de referencia para gestores institucionales** que reunió sesiones clave sobre liquidez, futurización de carteras, uso de opciones como fuente de información, construcción multiactivo y estrategias cuantitativas en un contexto de incertidumbre. La jornada incluyó ponencias de líderes globales en inversión, **debates sobre evolución en la construcción de carteras**, récords en volúmenes de opciones, innovación en soluciones de estrategias de inversión cuantitativas y enfoques para gestionar la volatilidad en 2025, así como espacios de networking que facilitaron el intercambio directo con profesionales del sector.

# Apariciones en medios

La relevancia de PC30 dentro de la industria española de planes de pensiones de empleo volvió a ponerse de manifiesto en 2025 gracias a su aparición en el **artículo Top 1000 funds, "Spain's Pensions Caixa 30: A complex world requires systems leadership"**. En el artículo, Yolanda Blanch explica cómo **PC30 está gestionando un mercado cada vez más complejo** siguiendo una estrategia clara a largo plazo y aplicando un enfoque de pensamiento sistémico. El artículo también destaca la **sólida gobernanza** del fondo, el **debate abierto** y un estilo de **liderazgo colaborativo**. En conjunto, muestra cómo PC30 combina **convicciones de inversión firmes** con un **fuerte sentido de responsabilidad fiduciaria**, posicionándose como un inversor con visión de futuro que **equilibra la rentabilidad a largo plazo con la creciente importancia de la sostenibilidad**.



Haga clic [aquí](#) para acceder al artículo

# Sección 7. Premios y candidaturas

Premios y candidaturas

46



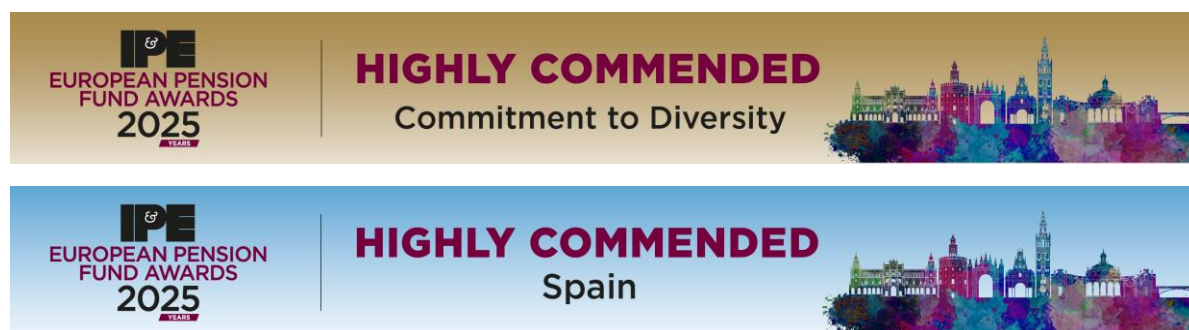
# Premios y candidaturas

## IPE Conference & Awards 2025

Los *IPE Conference & Awards* son un evento anual de referencia en el sector de pensiones en Europa, organizado por Investment & Pensions Europe (IPE). Reúne a fondos de pensiones, expertos e inversores institucionales para debatir tendencias, compartir mejores prácticas y reconocer la excelencia en la gestión de inversiones.

La conferencia incluye debates en profundidad, ponencias inspiradoras y paneles prácticos, mientras que los premios destacan los logros más relevantes de los fondos de pensiones europeos, estableciendo importantes referencias anuales.

En la edición de 2025, PC30 fue reconocido como finalista en las categorías de “Compromiso con la Diversidad” y “Mejor Fondo de Pensiones de España”.



## IPE Transition Conference & Awards 2025

Los *IPE Transition Conference & Awards* son un evento anual organizado por Investment & Pensions Europe (IPE), centrado en la transición energética y el avance hacia una economía sostenible. Reúne a fondos de pensiones, expertos e inversores institucionales para analizar los desafíos y oportunidades de una economía baja en carbono, desde la perspectiva de la inversión institucional, la regulación y las políticas públicas.

La conferencia incluye debates en profundidad, ponencias inspiradoras y paneles prácticos, mientras que los premios reconocen la excelencia en la gestión de inversiones vinculadas a la transición energética.

En la primera edición de este evento, celebrada en 2025, PC30 fue reconocido en la categoría de “Inversiones en Mercados Públicos”.



## Pensions & Investments WorldPensionSummit Excellence & Innovation Awards 2025

Los Pensions & Investments WorldPensionSummit Excellence & Innovation Awards son premios anuales que reconocen a ejecutivos y patrocinadores de planes de pensiones por sus iniciativas innovadoras para mejorar la preparación para la jubilación. Las categorías incluyen Innovación, que premia proyectos creativos que abordan de manera efectiva los desafíos actuales en la gestión de planes de pensiones, y Excelencia, que destaca las estrategias excepcionales y su implementación exitosa, demostrando resultados sobresalientes en la mejora de la preparación para la jubilación de los empleados.

La entrega de estos premios se realiza durante el WorldPensionSummit, una plataforma para compartir mejores prácticas e impulsar la innovación en el sector. PC30 fue reconocido como finalista en la edición de 2025.



Puedes consultar los reconocimientos y premios de PC30 de años anteriores [aquí](#).



Plan de pensiones  
de **empleo**

DE CAIXABANK