



Plan de pensiones  
de **empleo**  
DE CAIXABANK

# Informe Anual 2024



# Índice

2024: un año en retrospectiva	4
Mensajes de bienvenida	5
Sección 1. Visión general	7
Sección 2. Colectivo	12
Sección 3. Resultados	15
Sección 4. Sostenibilidad	20
Sección 5. Comunicación	26
Sección 6. Compromiso	30
Sección 7. Premios y candidaturas	33
Anexo. 25º aniversario	36

# 2024: un año en retrospectiva

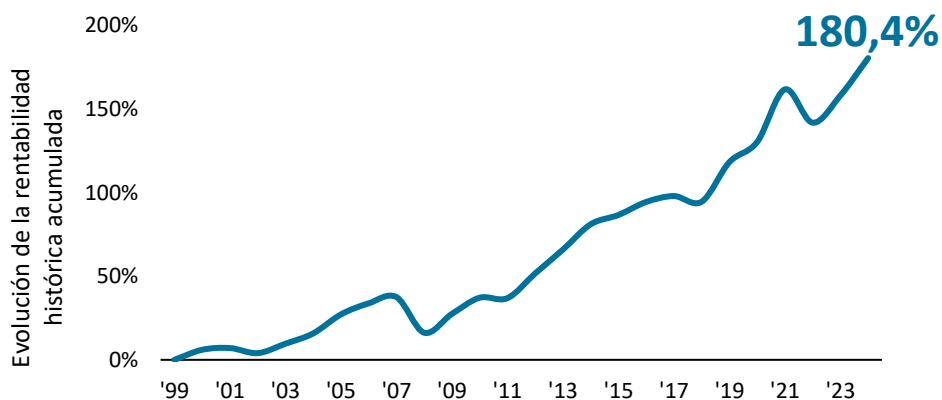
*Pensions Caixa 30, F.P. (PC30) es el plan de pensiones de empleo de CaixaBank, creado en 2000, con el objetivo de complementar las pensiones del sistema público y responder a las necesidades de sus partícipes y beneficiarios.*

## 7.250 M €

Patrimonio total bajo gestión

## 8,7%

Rentabilidad en 2024



La rentabilidad histórica acumulada del fondo equivale a un **4,1% anual**

Desde el 2 de diciembre de 2024, todo el colectivo de partícipes de PC30 cuenta con la posibilidad de realizar aportaciones individuales voluntarias.

## 96%



PC30 ha obtenido en 2024 la máxima calificación de **5 estrellas en todas las categorías del Assessment Report de PRI** basado en datos de 2023: Gobernanza y Estrategia, Clases de Activos y Medidas de Confianza.

Continuamos avanzando en línea con nuestro **Plan Estratégico 2024-2026**, el cual hemos desarrollado con mayor detalle en el Informe Anual 2023.

# Mensajes de bienvenida

## Mensaje de la presidenta

### **2024: un año de magnífica rentabilidad en la Renta Variable Global**

Este ha sido, sin duda, un año de “vacas gordas” para quienes han confiado en la Renta Variable. Hemos disfrutado de rentabilidades de dos dígitos en muchos índices globales, aunque con notables diferencias geográficas: Nasdaq ha brillado con un 30%, el S&P 500 alcanzó un 25%, mientras que el Eurostoxx se quedó en un sólido 11%.

En PC30, cerramos 2024 con una rentabilidad del **8,67%**, impulsada especialmente por la Renta Variable. Ha sido, de hecho, un año positivo para la mayoría de los activos: Reaseguros y la Renta Fija High Yield destacaron especialmente, mientras que el Private Equity mostró un rendimiento más discreto. El “premio limón”, por su bajo desempeño, se lo lleva este año el sector inmobiliario (Real Estate).

### **Un hito destacado: las aportaciones voluntarias**

2024 nos ha traído una gran novedad: la apertura de aportaciones voluntarias. La excelente acogida que han tenido nos llena de orgullo, porque refleja que nuestros partícipes, al igual que la Comisión de Control, están plenamente comprometidos con su futuro.

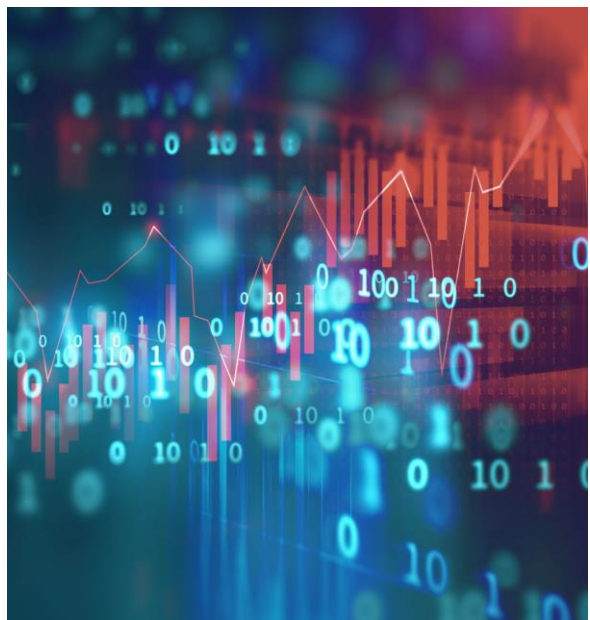
### **2025: un año para celebrar juntos**

Miramos al 2025 con ilusión y desafío. Será un año especial no solo por las oportunidades y retos que traerá, sino también porque celebramos el 25 aniversario de PC30. Queremos que sea un año memorable y, por supuesto, compartir esta celebración con todos vosotros.

¡Lo mejor está por venir!

**Yolanda Blanch Ruiz**

Presidenta de Pensions Caixa 30, F.P.



## Mensaje del vicepresidente



A lo largo de este 2024, los mercados financieros internacionales han mostrado una notable estabilidad, impulsada principalmente por una moderación en las políticas monetarias de los principales Bancos Centrales. Tras un ciclo de endurecimiento de tipos en 2022 y 2023, este año hemos comenzado a observar un entorno más favorable para los activos de Renta Fija, lo que ha generado oportunidades relevantes en nuestra cartera de inversión.

En términos de Renta Variable, los mercados globales han mostrado resiliencia frente a la incertidumbre macroeconómica, impulsados por un sólido crecimiento económico en varias regiones y por las expectativas generadas en torno al desarrollo de tecnologías de inteligencia artificial. Estas innovaciones, que se espera transformen sectores clave, podrían ser un motor fundamental para el incremento de la productividad global en los próximos años, lo que ha alimentado un importante optimismo en los mercados. No obstante, desde la Comisión de Control, seguimos atentos para asegurar que este entorno de confianza continúe respaldado por fundamentos sólidos y no derive en excesos, manteniendo así la estabilidad y la sostenibilidad en nuestras estrategias de inversión.

Mirando hacia 2025, se espera que la nueva administración en Estados Unidos tome decisiones que puedan marcar profundamente las dinámicas económicas globales. Temas como la regulación tecnológica, las políticas fiscales y la transición hacia una economía más sostenible tendrán un impacto directo en los mercados financieros y en las estrategias de inversión de nuestro Plan. Estas decisiones serán claves para definir el equilibrio entre crecimiento e inflación en los próximos años. A pesar de los retos del entorno económico, la rentabilidad acumulada del PC30 sigue destacando por encima de los índices comparables, consolidando nuestro liderazgo en el mercado de previsión social. Este logro es el resultado del esfuerzo colectivo de los profesionales que han trabajado y trabajan día a día para garantizar la seguridad y el crecimiento de los derechos consolidados de nuestros partícipes, con el apoyo esencial de la Oficina del Partícipe, que asegura un servicio cercano y eficiente para todos los integrantes del Plan.

Por último, quiero destacar nuestro firme compromiso de continuar gestionando el Plan con responsabilidad, integridad y profesionalidad, asegurando su solidez y preparación para afrontar con éxito los retos y oportunidades del próximo año.

**Jordi Ribalta Pintó**

Vicepresidente de Pensions Caixa 30, F.P.

# Mensaje de la secretaria

## **Estimados partícipes y beneficiarios:**

En 2024, damos inicio a un nuevo plan estratégico centrado en tres pilares fundamentales, reafirmando nuestro compromiso de responder de manera responsable y sostenible a las necesidades a largo plazo de nuestro colectivo, lo que fundamentan las bases del éxito.

## **Analizar y dar respuesta a las diferentes necesidades de nuestro colectivo:**

Reforzamos el servicio y la cercanía con los partícipes organizando el tercer evento anual del PC30, donde tratamos temas clave como inversiones, sostenibilidad, ahorro, prestaciones y la web del fondo. Además, promovemos la Oficina del Partícipe, consolidando un canal directo para escuchar y responder a sus necesidades de forma efectiva, e impulsamos las aportaciones voluntarias al plan, resaltando su importancia para promover el ahorro y una mejor planificación financiera para la jubilación.

## **Alcanzar de manera sostenible una rentabilidad en línea con nuestros objetivos:**

Nos comprometemos a alinear nuestras inversiones con el largo plazo, adoptando un enfoque sostenible y proactivo. Nuestra adhesión a iniciativas como Spring en 2024 y la NZAOA en 2023 reafirma nuestro liderazgo en sostenibilidad, priorizando siempre los intereses de los partícipes y beneficiarios.

## **Consolidar un marco de gobernanza eficaz, colaborativo y a la vanguardia:**

Este año reforzamos nuestro liderazgo en IR\* con acciones clave como la encuesta de gobernanza de la Comisión de Control, la redacción de las Creencias de Inversión, y la firma de la carta a gobiernos del Investor Agenda. También reflexionamos sobre la gobernanza en PC30, identificando oportunidades para mejorar la solidez y transparencia.

En 2025, avanzaremos en sostenibilidad, rentabilidad y gobernanza, consolidando iniciativas clave para responder a las necesidades del colectivo y fortalecer el Plan de Pensiones de Empleo.



**María José Valbuena Dorado**  
Secretaria de Pensions Caixa 30, F.P.

**Nota:** (\*) Las siglas IR corresponden a Inversión Responsable.

# Sección 1.

# Visión general

Misión, visión y valores	8
Plan Estratégico 2024-2026	9
Estructura de gobernanza	10



# Misión, visión y valores

La misión, la visión y los valores de un fondo de pensiones desempeñan un papel crucial a la hora de configurar su propósito, sus operaciones y su impacto en las personas. La misión, la visión y los valores de un fondo de pensiones repercuten directamente en el bienestar financiero de las personas. Proporcionan seguridad, inspiran confianza y garantizan una gestión responsable de los ahorros para la jubilación.

Todo esto se refleja en la misión, visión y valores del Fondo Pensions Caixa 30, F.P.

## Misión



Responder a las necesidades y objetivos del colectivo para constituir pensiones que complementen de forma adecuada a las del sistema público, de una manera responsable y sostenible en el tiempo por todos los agentes involucrados.

## Visión



Ser un referente en el ámbito europeo de fondos de pensiones reconocido por su compromiso con la sostenibilidad, la innovación y la calidad en el servicio al colectivo.

## Valores



Sostenibilidad, Innovación y Compromiso con el colectivo.



# Plan Estratégico 2024-2026

El Plan Estratégico es un documento que establece los objetivos a largo plazo de PC30 y la forma en que se alcanzarán esos objetivos. La estructura de este se puede dividir en los siguientes 5 niveles:



En 2023 se actualizó el Plan Estratégico, estableciendo una nueva estructura que rige durante el período 2024-2026.

El Plan Estratégico de PC30 para este ciclo se organiza en tres Pilares Estratégicos fundamentales:

1. Analizar y dar respuesta a las diferentes necesidades del colectivo.
2. Alcanzar de manera sostenible una rentabilidad en línea con nuestros objetivos.
3. Consolidar un marco de governance eficaz, colaborativo y a la vanguardia.

Para obtener más detalles sobre cómo estos pilares se dividen según las líneas estratégicas, sus objetivos, las acciones correspondientes y cómo se miden mediante KPIs, se puede consultar toda la información completa en la página web de PC30.

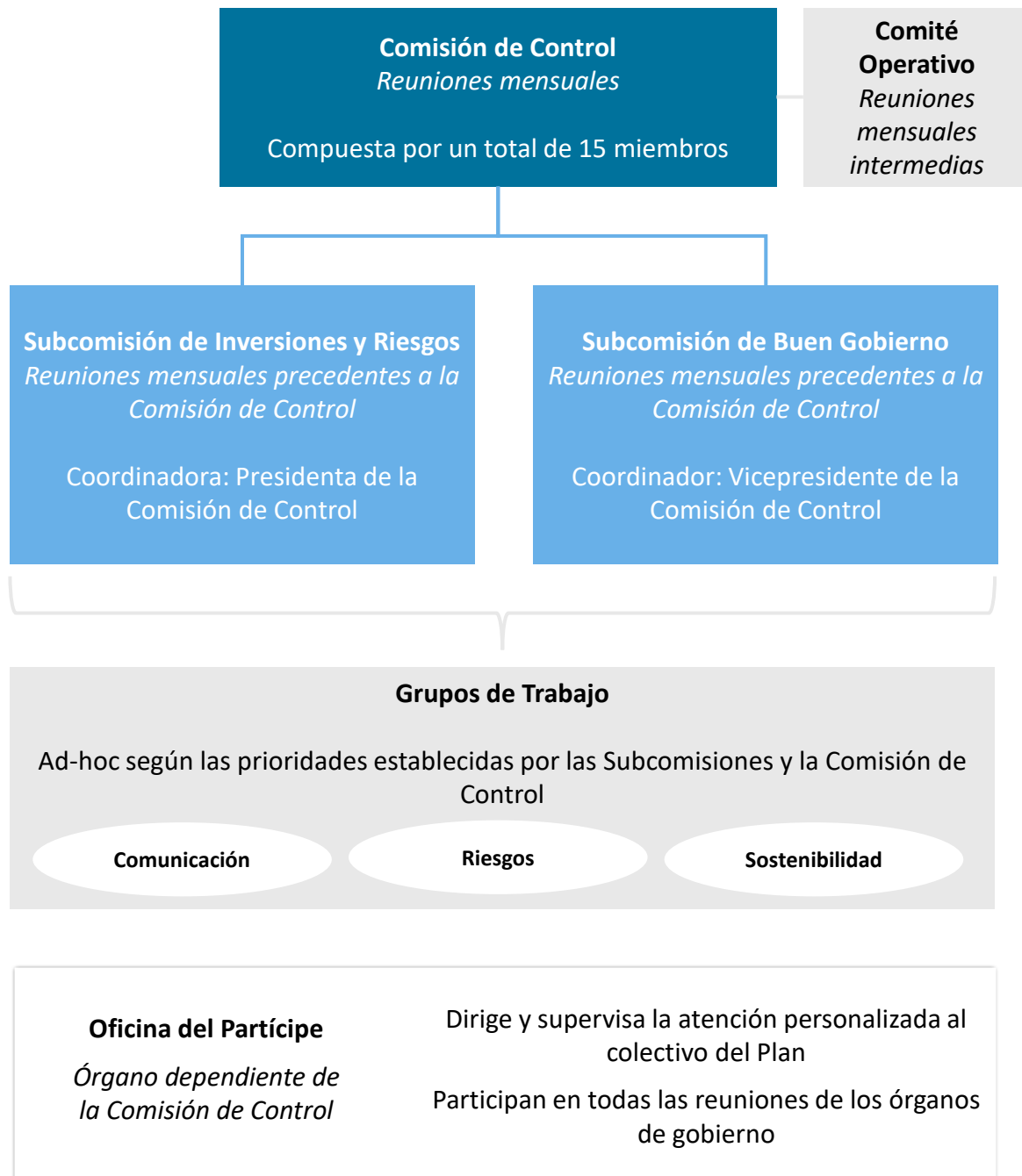


Link a la sección del Plan Estratégico 2024-2026 [aquí](#)

# Estructura de gobernanza

La estructura de gobernanza del fondo está definida en el “Manual de Buen Gobierno”, que establece los Órganos de Gobierno del Plan y del Fondo, detallando sus normas de funcionamiento, regulación y delegación de responsabilidades.

## Diagrama Organizacional



## Estructura Organizativa

### Declaración de tareas y objetivos encomendados a estos órganos

- **Comisión de Control:** Supervisar el buen funcionamiento del Plan y del Fondo de Pensiones, acorde a sus Especificaciones, Normas de Funcionamiento y al Manual de Buen Gobierno. Sus miembros forman parte de las subcomisiones del Plan y cuentan con el respaldo de la Entidad Gestora del Fondo de Pensiones y del Asesor Estratégico.
- **Subcomisión de Inversiones y Riesgos (SCIR):** Velar por una correcta alineación del proceso de inversión con el objetivo de inversión, el presupuesto de riesgo, las creencias de inversión y las políticas de sostenibilidad del Fondo de Pensiones.
- **Subcomisión de Buen Gobierno (SCBG):** Velar por una correcta organización y toma de decisiones del Plan y del Fondo de Pensiones.
- **Comité Operativo (COPE):** Supervisar las actividades del Plan y del Fondo en el día a día.
- **Grupos de Trabajo:** Trabajar en los diferentes aspectos encomendados por las Subcomisiones con el objetivo de dinamizar el desarrollo de los mismos.

### Estructura del gobierno corporativo



**Presidenta de la Comisión de Control:**  
Yolanda Blanch Ruiz



**Vicepresidente de la Comisión de Control:**  
Jordi Ribalta Pintó



**Secretaria de la Comisión de Control:**  
María José Valbuena Dorado



**Responsable de Comunicación**  
Rita Santacana



**Responsable de Riesgos**  
Jordi Ribalta Pintó



**Responsable de Sostenibilidad**  
Jose Miguel Algorri Mier

## Sección 2. Colectivo

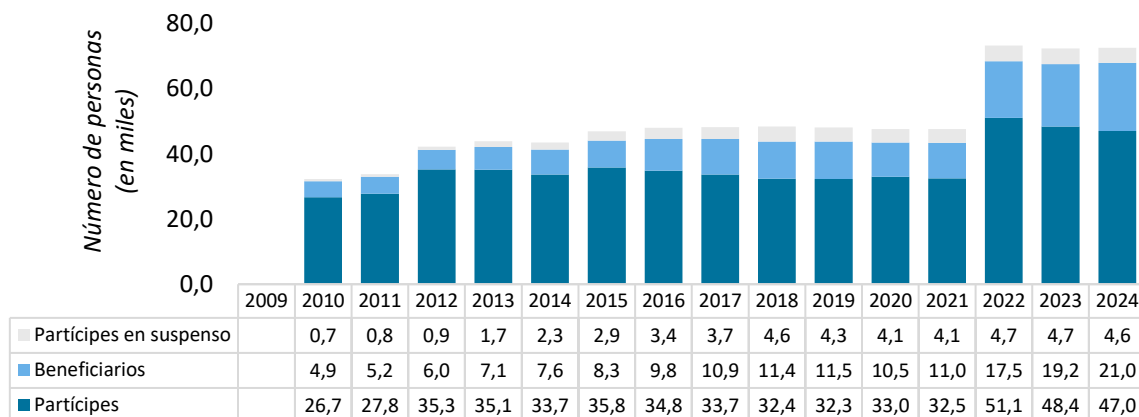
Evolución de métricas del colectivo

13



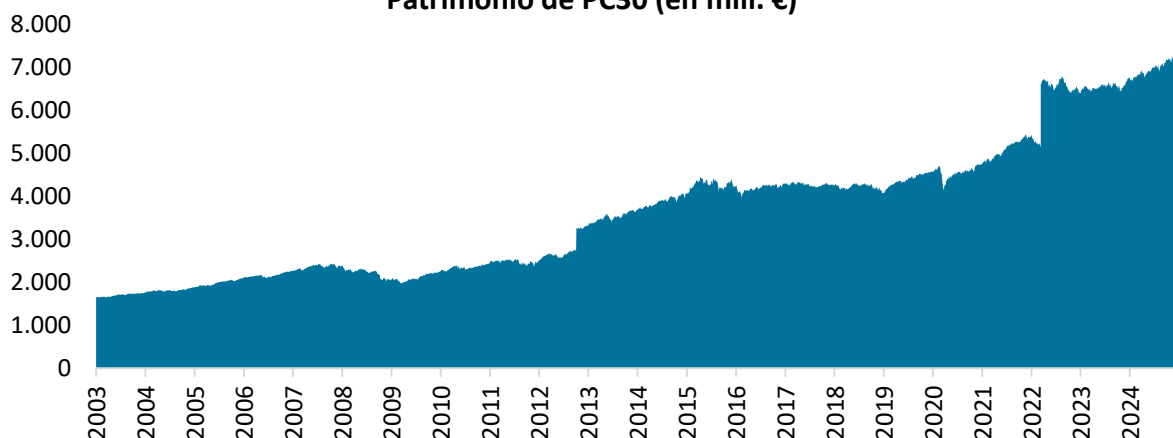
# Evolución de métricas del colectivo de PC30

Evolución de partícipes y beneficiarios de PC30



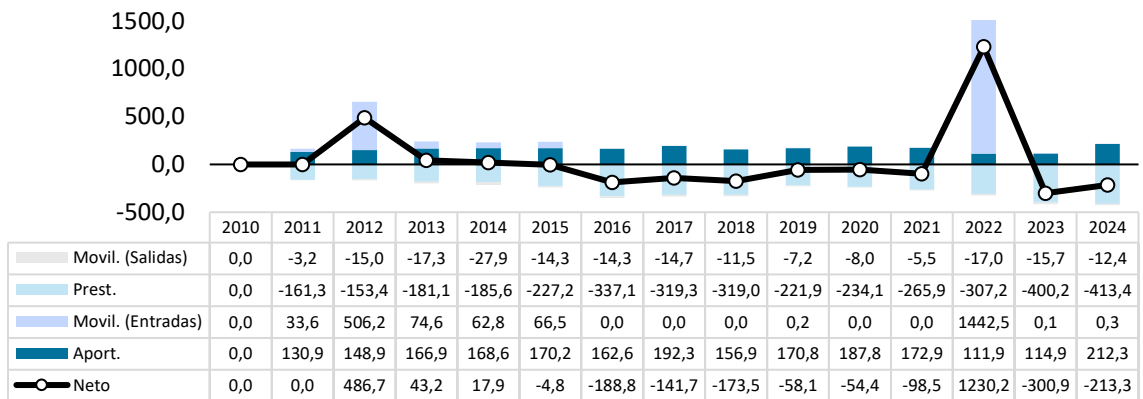
En los últimos cinco años, el número de partícipes de PC30 ha experimentado una disminución, mientras que el de beneficiarios ha crecido. Esta tendencia se ha mantenido incluso sin considerar la fusión con el plan de pensiones de Bankia en 2022, que impulsó un aumento del 58% en el colectivo activo. **A cierre de 2024, el número de partícipes cayó un 3% en comparación con 2023, mientras que los beneficiarios aumentaron un 9%, lo que resultó en un incremento total del colectivo cercano al 1%.**

Patrimonio de PC30 (en mill. €)



**A cierre de 2024, el patrimonio del fondo se sitúa en torno a los 7.250 millones de euros, lo que representa un aumento del 7% respecto al cierre de 2023. Este crecimiento ha sido especialmente impulsado por la rentabilidad del fondo, ya que, como se muestra en el siguiente gráfico, las prestaciones han superado las aportaciones del colectivo. Además, la fusión con el plan de pensiones de Bankia en marzo de 2022 contribuyó a un aumento del 28% en el patrimonio.**

### Entradas y Salidas en PC30 (en mill. €)



En los últimos 12 años aproximadamente, las salidas del fondo han superado a las entradas. Sin embargo, a lo largo de este periodo han ocurrido puntos de inflexión en momentos clave, impulsados por diversas integraciones, como la de Banca Cívica en 2012 y Bankia en 2022, lo que ha propiciado un crecimiento inorgánico del fondo. En línea con lo mostrado en el gráfico anterior, **aunque la tendencia general ha sido que las prestaciones superen las aportaciones, el fondo sigue experimentando crecimiento gracias a una gestión eficiente de las inversiones.**

**A partir de diciembre de 2024, los partícipes de PC30 podrán realizar aportaciones voluntarias directamente al fondo.** Con esta nueva opción, **se espera que el número de aportaciones al fondo aumente, contribuyendo a su crecimiento orgánico y fortaleciendo su estabilidad a largo plazo.**

Las aportaciones voluntarias ofrecen a los partícipes mayor flexibilidad para asegurar su futuro financiero, siempre respetando los límites legales establecidos por la normativa vigente.



Link al anuncio oficial de la apertura de PC30 a aportaciones voluntarias de sus partícipes [aquí](#)



Más información sobre las aportaciones a planes de pensiones y los límites legales [aquí](#)

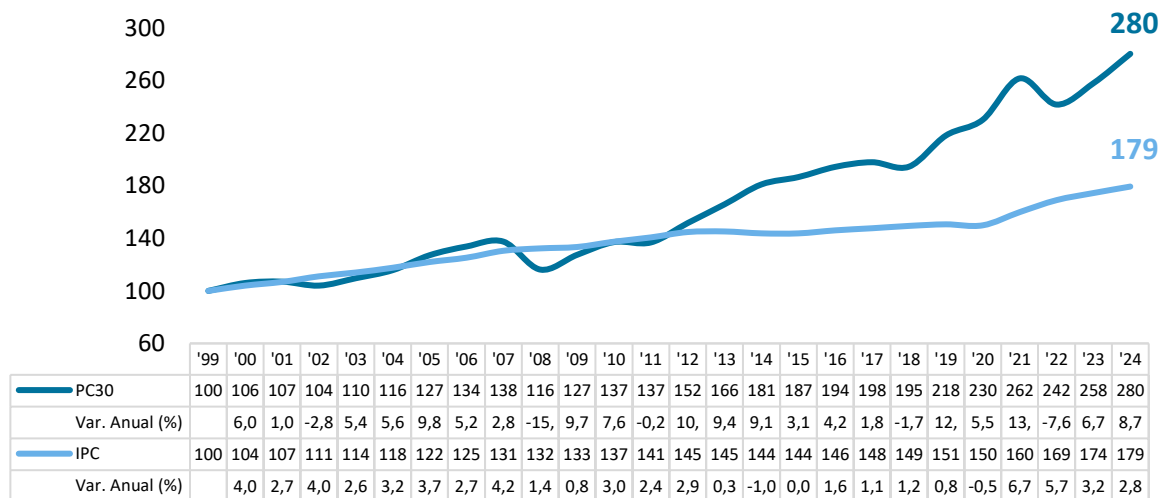
## Sección 3. Resultados

Fondo, inflación y mercados	16
Variación del mandato de gestión 2024/2025	18

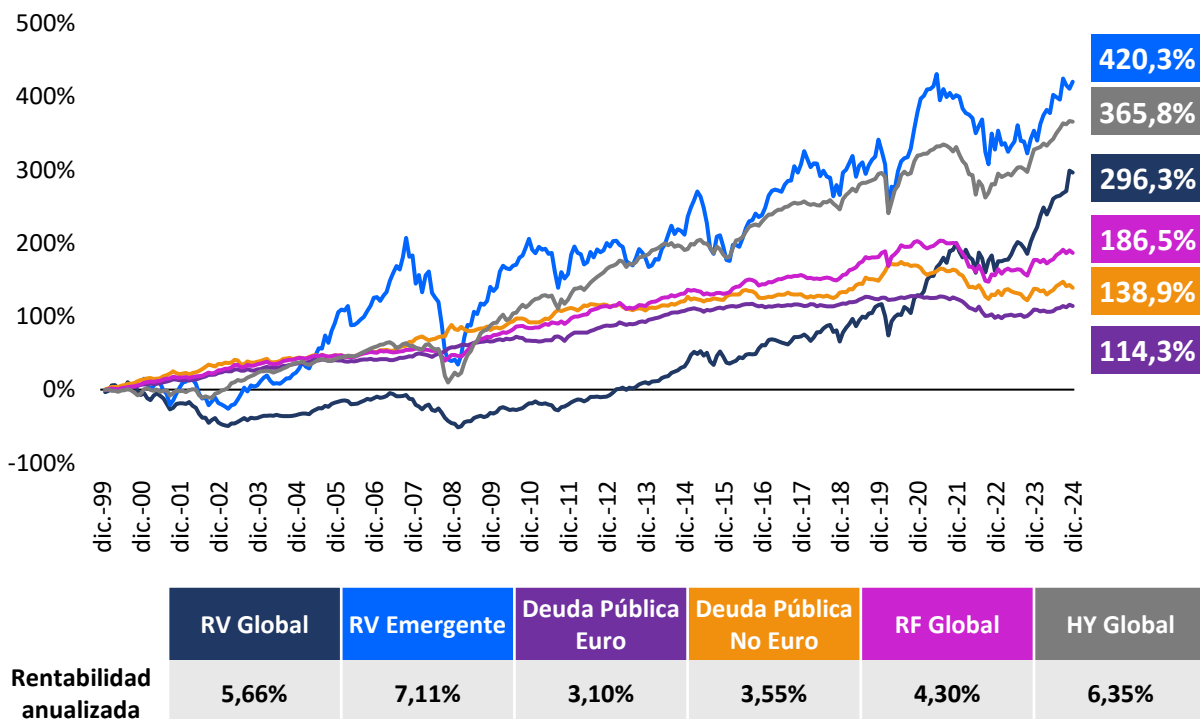


# Fondo, inflación y mercados

## Fondo vs. Inflación



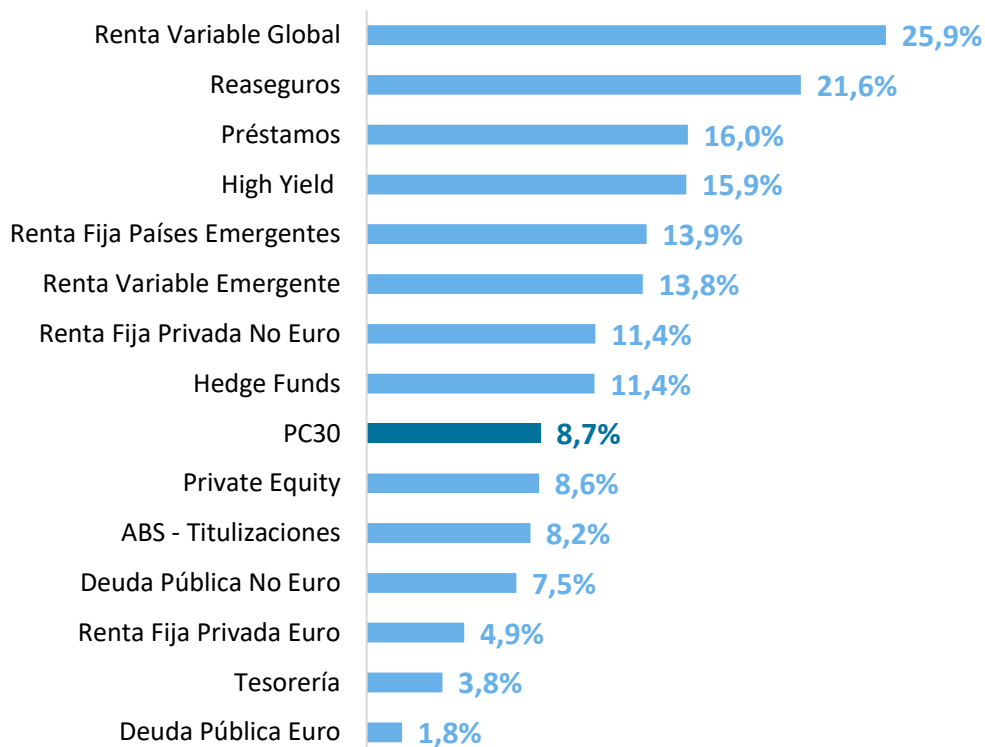
## Rentabilidades acumuladas desde el año 2000



**Nota:** Rentabilidades a cierre de 2024 en la moneda original de cada índice. El índice de RV Emergente se crea en enero de 2001.



## Rentabilidades del mercado en 2024



En 2024, los mercados estuvieron dominados por la concentración en las "7 Magníficas" (Apple, Microsoft, Nvidia, Alphabet, Amazon, Tesla y Meta), que lideraron la rentabilidad de la renta variable, beneficiadas por el auge de la Inteligencia Artificial y su fuerte presencia en sectores clave como la tecnología y los vehículos eléctricos. Sin embargo, el panorama macroeconómico se mantuvo desafiante, marcado por la incertidumbre geopolítica y las tensiones comerciales, lo que afectó las expectativas globales. A pesar de ello, las grandes tecnológicas continuaron mostrando un crecimiento sólido, mientras que otros sectores más tradicionales enfrentaron mayores obstáculos.

En cuanto a la política monetaria, los tipos de interés se mantuvieron elevados durante gran parte del año, lo que impactó el crecimiento económico global. Sin embargo, hacia el final del año, comenzaron a observarse recortes en los tipos de interés, lo que alivió parcialmente las presiones sobre los mercados financieros. Los activos de renta fija ofrecieron una mayor rentabilidad en comparación con años anteriores. Las estrategias de inversión diversificadas, centradas en activos de calidad, fueron clave para mitigar riesgos y capturar oportunidades en un mercado global aún incierto, permitiendo a los inversores adaptarse a los cambios económicos.

Ante este contexto, PC30 y su estrategia de inversiones demostraron resiliencia frente a la incertidumbre, logrando, gracias a una adecuada diversificación, cerrar el año con una rentabilidad del 8,7%. Este resultado situó al plan entre el 25% de los mejores del mercado de Planes de Pensiones de Empleo en España en el último año.

# Variación del mandato de gestión 2024/2025

Como parte de la revisión anual de estrategia, se evalúan a lo largo del año las distintas tipologías de activos, tanto dentro como fuera de la estrategia actual, para identificar nuevas oportunidades de inversión. Al final del año, se realiza un análisis de las líneas estratégicas y se definen los cambios para el siguiente mandato.

De cara a 2025, se ha incrementado el peso de la Renta Fija en detrimento de los Alternativos.

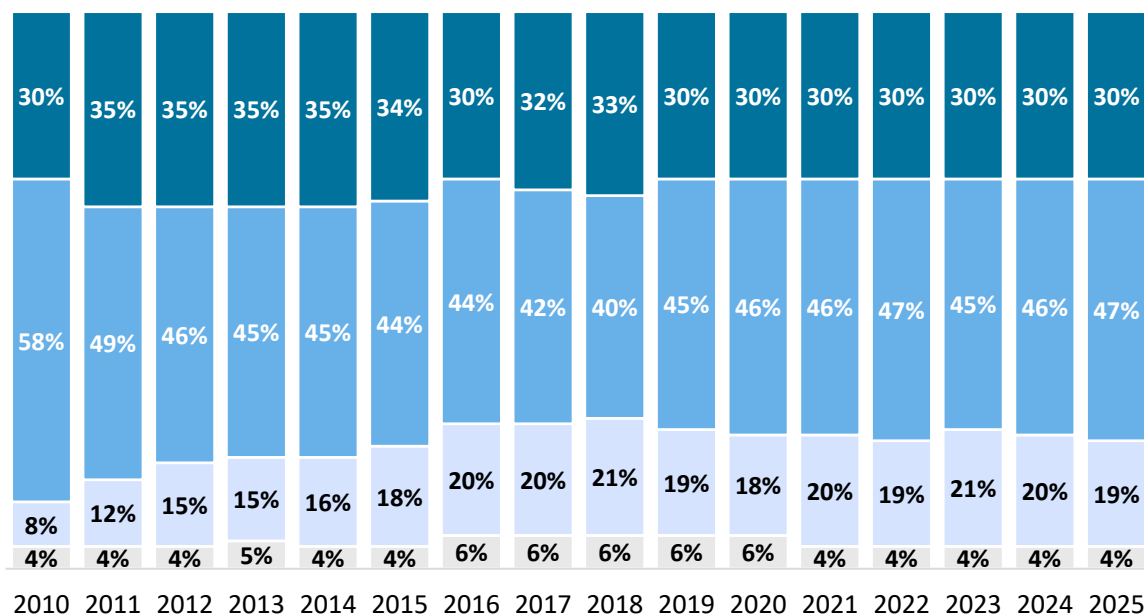
## Mandato 2025

	Mín.	Máx.	Central	Δ Mandato 2024
<b>Renta Variable</b>	15%	45%	<b>30%</b>	0%
<b>Renta Fija</b>	30%	70%	<b>47%</b>	+1%
<b>Alternativos</b>	10%	30%	<b>19%</b>	-1%
<b>Tesorería</b>	1%	10%	<b>4%</b>	0%



En la próxima página se detalla la estrategia actual, que también puedes consultar [aquí](#)

## Evolución histórica del mandato de gestión



## Detalle del mandato de gestión para 2025

	Mandato 2025		
	Mín.	Máx.	Central
<b>RENTA VARIABLE</b>	<b>15%</b>	<b>45%</b>	<b>30%</b>
RV Global	5%	25%	15%
RV Temática	2%	8%	5%
RV Climática	2%	8%	5%
RV Países Emergentes	2%	8%	5%
<b>RENTA FIJA</b>	<b>30%</b>	<b>70%</b>	<b>47%</b>
Deuda pública Zona Euro	2%	14%	8%
Deuda pública Zona no Euro	2%	14%	8%
Deuda pública vinc. Inflación	1%	6%	3%
RF privada Zona Euro	2%	8%	5%
RF Euro ESG	0%	3%	2%
RF privada Zona no Euro	1%	7%	4%
RF países emergentes	3%	9%	6%
RF privada High Yield	1%	7%	4%
ABS (incl. Titul y Diversif.)	1%	3%	2%
Reaseguros	1%	6%	3%
Préstamos	1%	3%	2%
<b>ALTERNATIVOS</b>	<b>10%</b>	<b>30%</b>	<b>19%</b>
Capital Riesgo	6%	18%	11%
Infraestructuras	1%	4%	3%
Private Debt	0%	3%	1%
Hedge Fund	1%	4%	2%
Real Estate	1%	3%	2%
<b>TESORERÍA</b>	<b>1%</b>	<b>10%</b>	<b>4%</b>

El mandato de gestión para 2025 ha sido ajustado en base al trabajo realizado a lo largo del año. **La exposición al Capital Riesgo se ha modificado para reflejar la evolución de la cartera**, dado que este tipo de inversión requiere un desarrollo progresivo. **Este ajuste ha permitido fortalecer otras áreas estratégicas, como la incorporación de una nueva subclase de Renta Fija Euro, centrada en bonos y vehículos con criterios sostenibles**, con el objetivo de mejorar la diversificación y la solidez de la cartera.



- La **exposición a divisa USD** de la estrategia es del **25,8%**, contando con una banda de actuación de entre el 14,3% y el 37,3%.
- Si los límites establecidos fueran superados por una revalorización o desvalorización de los activos la Entidad Gestora podrá solicitar a la Comisión de Control, que tendrá la facultad de aprobar, el mantenimiento de las posiciones fuera de los límites.

## Sección 4.

# Sostenibilidad

Objetivos de sostenibilidad	21
Métricas de intensidad de carbono y rating ASG	22
Hitos y avances en Sostenibilidad	24



# Objetivos de sostenibilidad

Desde el comienzo del Fondo, Pensions Caixa 30, F.P se ha mantenido como líder en la aplicación de principios IR. El cambio climático y la consideración de aspectos sociales y de buen gobierno de las compañías en las que invertimos ha pasado a ser un aspecto fundamental del nuevo Plan Estratégico, incorporándolo tanto en la toma de decisiones y objetivos, como en la gestión de oportunidades y riesgos.

Para el desarrollo de la estrategia de IR, Pensions Caixa 30, F.P. ha integrado los Objetivos de Desarrollo Sostenible (ODS) y ha seleccionado **ODS prioritarios y secundarios que tendrá en cuenta a la hora de focalizar los esfuerzos en los procesos de engagement colaborativo.**



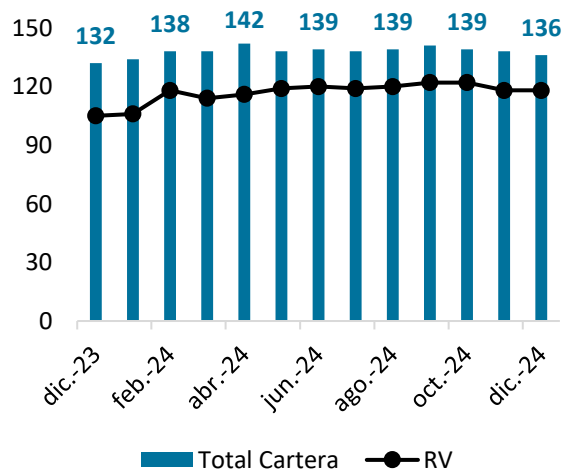
# Métricas de Intensidad de Carbono y Rating ASG

El cambio climático es uno de los grandes desafíos de nuestro tiempo, planteando riesgos significativos y la necesidad de adaptarse mientras se desarrollan soluciones sostenibles a largo plazo.

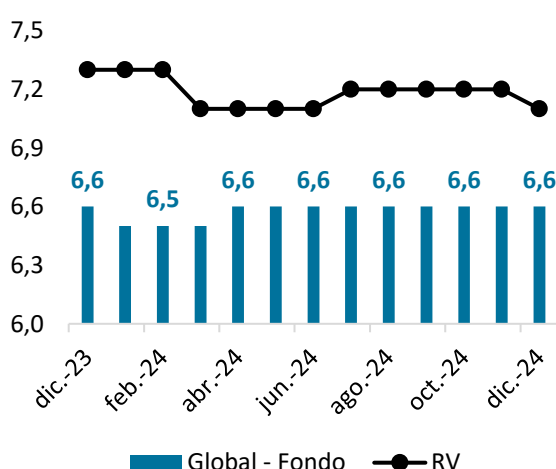
PC30 se comprometió a medir y publicar la intensidad de carbono de su cartera al firmar el Montréal Carbon Pledge (Compromiso de Montreal). Esta iniciativa ha sido cerrada por el cumplimiento de sus objetivos, si bien PC30 continúa realizando esta medición y publicación.

A pesar de esto, la Entidad Gestora continua encargada de informar del resultado de la medición facilitada por la agencia de calificación externa especializada en análisis ASG\* de la parte de la cartera de la que disponga de información. Además, la Comisión de Control publicará en su página web, al menos con carácter anual, dicha calificación.

## Desglose de la intensidad de carbono



## Desglose del rating ASG



Link al informe de sostenibilidad [aquí](#)

La tendencia de las inversiones de PC30 en materia de sostenibilidad sigue siendo positiva, reflejando su compromiso con la Inversión Responsable. Durante el año, se ha logrado **mantener el rating ASG de la cartera, un hito clave en línea con los objetivos del Fondo**, que refuerza su enfoque en activos sostenibles y de calidad.

**Nota:** Datos a cierre de diciembre 2024. (\*) Las siglas ASG corresponden a los criterios Ambientales, Sociales y de Buen Gobierno.

## Métricas monitorización ASG

	Valoración ASG			Rating ASG		Emisiones TCO2eMM\$ ventas		Valoración transición baja en carbono	Controv. muy severas	Impacto sostenible	Impacto medio am.	Impacto social
	Dic 24	Dic 23	BMK*	Dic 24	Dic 23	Dic 24	BMK					
Fondo	6,6	6,6	6,6	A	A	136	157	5,9	0%	4%	3%	1%

## Métricas climáticas forward-looking

	Fondo	Comparable
Implied Temperature Rise (°C)	2,45	2,42
Climate VaR (%)	-15,11	-14,45
Riesgo de transición – VaR (%) <i>Escenario: +1,5°C</i>	-6,66	-6,25
Riesgo físico – VaR (%) <i>Modelo: Agresivo</i>	-8,44	-8,20

El **grupo comparable** analizado en las métricas climáticas forward-looking está compuesto por los índices **MSCI World Universal ESG** y **MSCI Emergentes Universal ESG**. En comparación con 2023, a nivel absoluto, tanto el **Climate VaR** como el **Riesgo físico** han mejorado. En términos relativos, las diferencias con respecto a los comparables se mantienen, situándose ligeramente por detrás de estos.

## Contribución positiva a los ODS

El **63%** de la cartera de PC30 contribuye positivamente a los ODS, destacando especialmente en igualdad de género y reducción de las desigualdades.



**Nota:** Datos a cierre de diciembre 2024. (\*) BMK se refiere a benchmark, es decir, el índice de referencia empleado

# Hitos y avances en Sostenibilidad

2000



Creación del Fondo. Vocación desde inicio por mejorar el entorno y pionero en su dedicación a temas sostenibles.

2008



PC30 firma los Principles for Responsible Investment (PRI).

2017



Se incorporan índices vinculados a aspectos ASG en el Mandato de Inversión y se inicia la medición de la Intensidad de Carbono y el Rating ASG de la cartera.

2019



Parte de la cartera pasiva de Renta Variable se empieza a canalizar como inversión directa para poder ejercer el voto responsable.

2020

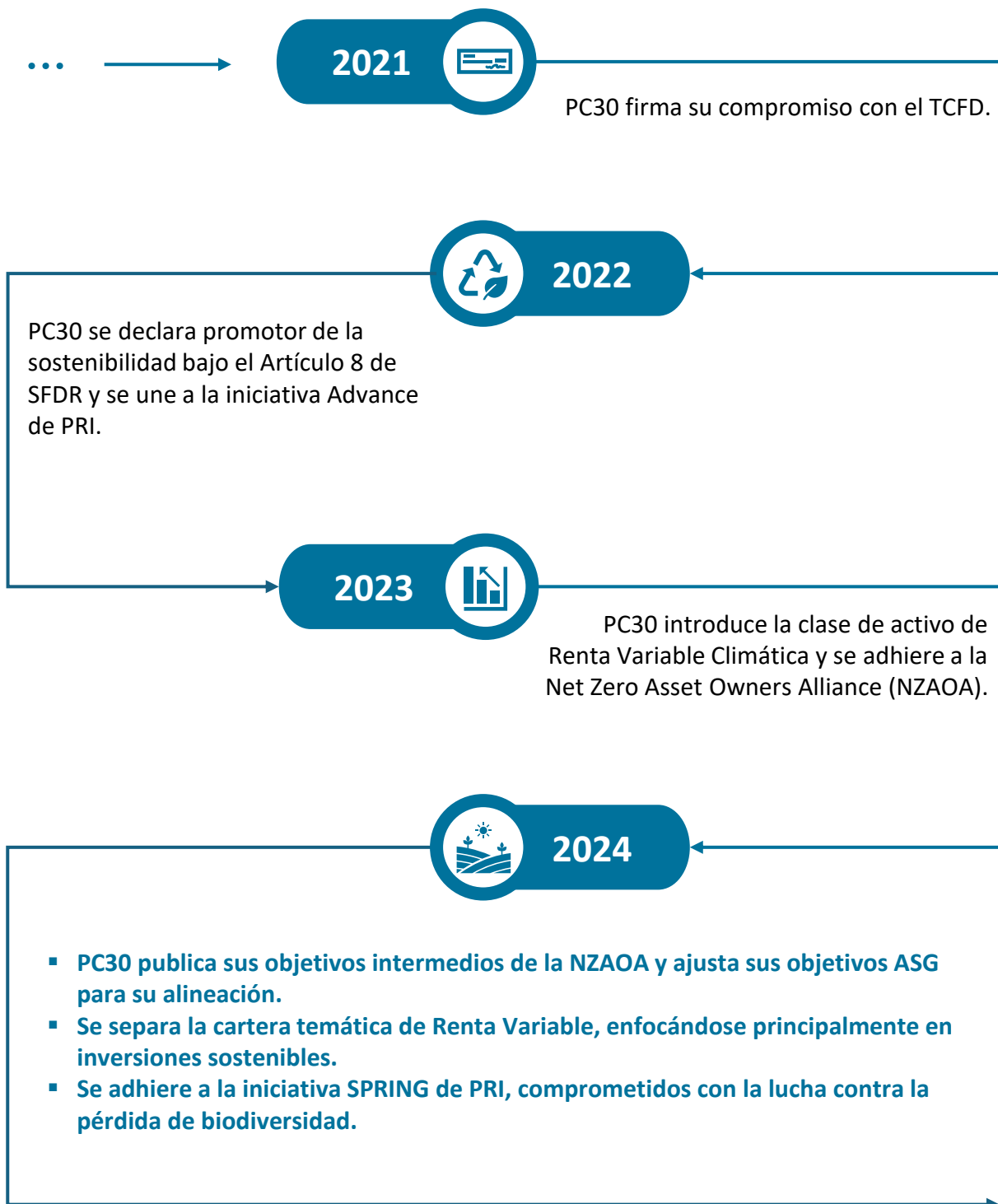


Se introducen tres objetivos en aspectos ASG a nuestros gestores de activos.

...



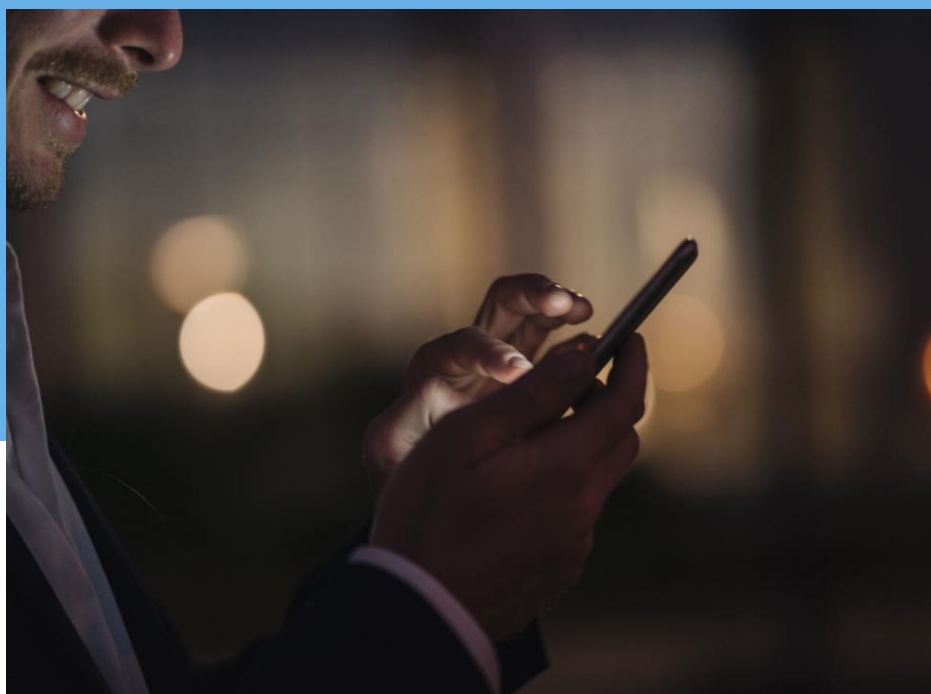
# Hitos y avances en Sostenibilidad



## Sección 5.

# Comunicación

Evento a partícipes y Foro de Comisiones de Control	27
Página web de PC30	28
Oficina del Partícipe	29



# Evento a partícipes

## Tercer evento a partícipes de PC30: Construyendo juntos nuestro futuro

El evento a partícipes es un encuentro anual dirigido a todo el colectivo que forma parte de PC30. Habitualmente se celebra durante el segundo trimestre del año.

El evento de 2024 se celebró en el mes de mayo y se desarrolló según los bloques detallados a la derecha, los cuales estructuraron las distintas sesiones y temáticas abordadas durante el mismo.



### Introducción

Bienvenida



### Bloque 1

Informe de actividad, coyuntura económica e inversiones



### Bloque 2

La importancia del ahorro



### Bloque 3

Web y Oficina del Partícipe



### Fin

Despedida

# Foro de Comisiones de Control

El Foro de Comisiones de Control es un evento organizado por la Comisión de Control de PC30 y VidaCaixa, la Entidad Gestora, que explora temas innovadores y disruptivos en las inversiones de los planes de empleo. En su 17ª edición, bajo el lema **Unexplored – Dando siempre el primer paso**, se presentó la siguiente agenda:

- 1 **Bienvenida por Yolanda Blanch, Presidenta de la CC del Plan de Pensiones de Empleo de CaixaBank**
- 2 Visión internacional, geoestrategia
- 3 Actualidad económica y su repercusión en la estrategia de inversión
- 4 Debate sobre la previsión social en España
- 5 La nueva longevidad
- 6 Visión del supervisor de los planes y fondos de pensiones
- 7 Clausura del Foro por parte de Javier Valle, Consejero director general de VidaCaixa



# Página web de PC30

La [página web oficial de PC30](#) es una plataforma actualizada e intuitiva que proporciona información detallada y relevante sobre el Fondo, **pensada para partícipes y beneficiarios**. Facilita herramientas y recursos para **apoyar en la planificación de la jubilación**, promoviendo un acceso sencillo a la información relevante.

Entre sus funcionalidades, incluye formularios para realizar trámites comunes, simuladores de jubilación y datos actualizados sobre la rentabilidad del plan. Además, proporciona noticias y actualizaciones para mantener siempre informado al colectivo.



<https://www.fpecaixa.info/>



# Oficina del Partícipe

La Oficina del Partícipe es un órgano dependiente de la Comisión de Control, creado en el año 2000 con la constitución de PC30, cuyo **propósito es dirigir y supervisar la atención a los partícipes, partícipes en suspenso y beneficiarios** del Plan, proporcionando una información personalizada que responde a sus necesidades específicas.

Además, la Oficina del Partícipe se encarga de gestionar los trámites relacionados con el cobro y la modificación de las prestaciones derivadas de las contingencias cubiertas por el Plan, como son la Jubilación, el Anticipo de jubilación por ERE, la Incapacidad y la Defunción.

## Funciones principales de la Oficina del Partícipe

**1**

Atender las consultas de los partícipes, partícipes en suspenso y beneficiarios del Plan

**2**

Gestionar y realizar los trámites para el cobro y modificación de las prestaciones

**3**

Facilitar información sobre el valor diario y estadísticas de prestaciones



Consultar más información sobre la Oficina [aquí](#)

## Contacto de la Oficina del Partícipe



### Barcelona

Av. Diagonal, 621  
Zona Intermedia



### Madrid

Av. Manoteras, 20, Ed. Sidney  
4ta planta



Estamos a tu disposición en horario de oficina. Puedes contactarnos:

- Vía Mail: [oficina.fp@caixabank.com](mailto:oficina.fp@caixabank.com)
- Presencialmente con cita previa.
- Vía Web: [www.fpecaixa.info/contacta](http://www.fpecaixa.info/contacta)

## Sección 6.

# Compromiso

Participación en iniciativas y en el Thinking Ahead Institute	31
Presencia en eventos internacionales y apariciones en medios	32



# Participación en iniciativas y en el Thinking Ahead Institute

## Participación en iniciativas

PC30 ha participado en **más de 20 actividades de compromiso** durante los últimos años, principalmente coordinadas por PRI. ([más información en nuestra página web](#))

- Declaración Mundial de signatarios a los Gobiernos sobre el cambio climático
- The Investor Agenda
- Transición justa sobre el Cambio Climático
- Carta a los proveedores del índice sobre la controversia de las armas
- Iniciativa Vale
- Climate Action 100+
- Iniciativa colaborativa sobre el Amazonas
- Carta a la Securities and Exchange Commission Compromiso con las compañías del FTSE 350 que no cumplan con las obligaciones que establece el UK Modern Slavery Act 2015
- Campaña ISR Residencias para Mayores
- Declaración Global de inversores a los Gobiernos ante la crisis climática
- Advance: gestión de los derechos humanos y las cuestiones sociales
- Net Zero Asset Owners Alliance
- **SPRING**



Adhesión en febrero de 2024

Su objetivo es fomentar la acción responsable de los inversores para proteger y restaurar la biodiversidad, integrando la naturaleza en la toma de decisiones de inversión.



Consulta más detalles [aquí](#)

## Participación en el Thinking Ahead Institute (TAI)

PC30 forma parte del TAI, un **think tank sin ánimo de lucro** compuesto por propietarios de activos institucionales y proveedores de servicios, **comprometidos con la mejora del sector de la inversión en beneficio del ahorrador final.**

En **septiembre de 2024**, Yolanda Blanch, presidenta de PC30, participó en la sesión de *Systems Leadership* del *Systems Curriculum* del TAI. Durante esta sesión, Marisa Hall, directora de TAI, entrevistó a Yolanda como **ejemplo de liderazgo de sistemas** en la industria de pensiones, lo que refleja el trabajo realizado en términos de gobernanza dentro de PC30

# Presencia en eventos internacionales

PC30 ha participado en diversos eventos internacionales en 2024, destacando aquellos en los que ha asistido como ponente:

- **Foro Pensiones Mercer 2024: Tiempo de cambio. Re-imaginando nuestras pensiones.** Yolanda Blanch, presidenta de PC30, estuvo en representación de la Comisión de Control en la mesa redonda «El Sistema de pensiones ideal»
- **IPE Conference & Awards 2024.** Yolanda Blanch, presidenta de PC30, estuvo nuevamente en representación de la Comisión de Control en el panel «Where We are Putting Capital in 2025... and Beyond»



## Apariciones en medios

La relevancia de PC30 en la industria española de planes de pensiones de empleo se reflejó en su participación en un [artículo de IPE en septiembre de 2024](#). En él, fondos de España, Alemania y Finlandia compartieron su visión sobre la renta fija europea y el crédito en el contexto de la política de tipos del BCE. Yolanda Blanch, presidenta de PC30, abordó la revisión de estrategia y los ajustes realizados en torno a esto:

*“En el actual entorno de tipos de interés, hemos cambiado el índice de referencia de la deuda pública en euros a todos los vencimientos, en lugar del anterior de 10 años, para aumentar la duración de la cartera. Consideramos que la política monetaria restrictiva por parte de los bancos centrales ha alcanzado su punto máximo y, por lo tanto, la deuda pública es un activo con una buena rentabilidad que actuará como refugio en un contexto de creciente volatilidad.”*

Fuente: IPE. Traducido del inglés.



# Sección 7. Premios y candidaturas

Premios y candidaturas

34



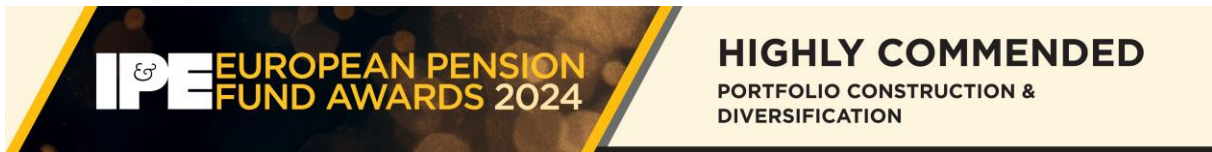
# Premios y candidaturas

## IPE Conference & Awards 2024

Los *IPE Conference & Awards* son un evento anual de referencia en el sector de pensiones en Europa, organizado por Investment & Pensions Europe (IPE). Reúne a fondos de pensiones, expertos e inversores institucionales para debatir tendencias, compartir mejores prácticas y reconocer la excelencia en la gestión de inversiones.

La conferencia incluye debates en profundidad, ponencias inspiradoras y paneles prácticos, mientras que los premios destacan los logros más relevantes de los fondos de pensiones europeos, estableciendo importantes referencias anuales.

En la edición de 2024, PC30 participó en uno de los paneles prácticos y fue reconocido en las categorías de “Construcción de Cartera y Diversificación” y “Mejor Fondo de Pensiones de España”.



## IPE Transition Conference & Awards 2024

Los *IPE Transition Conference & Awards* son un evento anual organizado por Investment & Pensions Europe (IPE), centrado en la transición energética y el avance hacia una economía sostenible. Reúne a fondos de pensiones, expertos e inversores institucionales para analizar los desafíos y oportunidades de una economía baja en carbono, desde la perspectiva de la inversión institucional, la regulación y las políticas públicas.

La conferencia incluye debates en profundidad, ponencias inspiradoras y paneles prácticos, mientras que los premios reconocen la excelencia en la gestión de inversiones vinculadas a la transición energética.

En la primera edición de este evento, celebrada en 2024, PC30 fue reconocido en la categoría de “Inversiones en Mercados Públicos”.

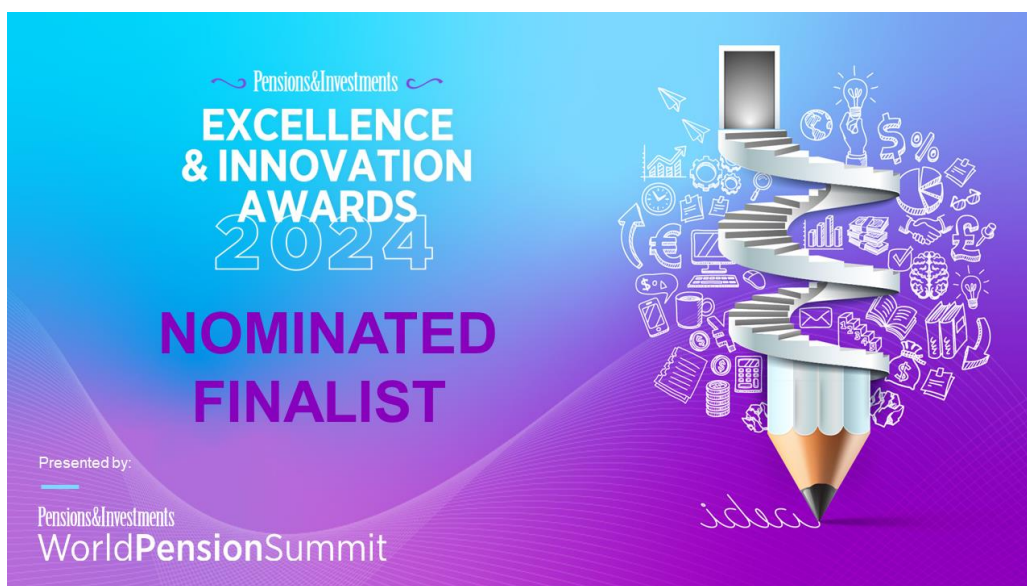


## Pensions & Investments WorldPensionSummit Excellence & Innovation Awards 2024

Los *Pensions & Investments WorldPensionSummit Excellence & Innovation Awards* son premios anuales que reconocen a ejecutivos y patrocinadores de planes de pensiones por sus iniciativas innovadoras para mejorar la preparación para la jubilación. Las categorías incluyen Innovación, que premia proyectos creativos que abordan de manera efectiva los desafíos actuales en la gestión de planes de pensiones, y Excelencia, que destaca las estrategias excepcionales y su implementación exitosa, demostrando resultados sobresalientes en la mejora de la preparación para la jubilación de los empleados.

La entrega de estos premios se realiza durante el WorldPensionSummit, una plataforma para compartir mejores prácticas e impulsar la innovación en el sector.

PC30 fue reconocido como finalista en la edición de 2024.



# Anexo.

## 25º aniversario

---

25º aniversario 37

---

Impacto en los partícipes 38

---

Innovación y adaptabilidad 39

---



# 25º aniversario

## PC30: 25 años creciendo juntos

Durante el año 2025, se celebra el **25º aniversario de PC30**, un hito significativo para el Plan de Pensiones, que ha sido testigo de un crecimiento y evolución constante a lo largo de los años. Este aniversario marca un cuarto de siglo de compromiso con la gestión eficiente de los ahorros de los empleados de CaixaBank, el fomento de la sostenibilidad en sus inversiones y la creación de valor para los partícipes y beneficiarios.

A lo largo de estos años, PC30 ha logrado consolidarse como un referente en el sector de los planes de pensiones de empleo a nivel nacional, adaptándose a los cambios del mercado y liderando la innovación dentro del sector. En este aniversario, realizaremos un reconocimiento al camino recorrido, aprovechando también la oportunidad para reflexionar sobre los logros alcanzados y fijar nuevas metas para el futuro.



Plan de pensiones  
de **empleo**

DE CAIXABANK

1

**Impacto en los partícipes:** Beneficios e hitos alcanzados, como rentabilidad y mejoras en las pensiones de los partícipes.

2

**Innovación y adaptabilidad:** Cambios importantes en la estrategia y gestión del plan.

# Impacto en el colectivo



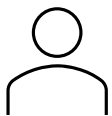
En el 25º aniversario de PC30, miramos hacia atrás para reflexionar sobre el impacto que el plan de pensiones ha tenido en los partícipes y beneficiarios a lo largo de los años. A lo largo de este tiempo, **PC30 se ha establecido como una herramienta fundamental para el bienestar financiero de los empleados de CaixaBank**. Este aniversario no solo celebra los logros conseguidos, sino también el compromiso continuo con la rentabilidad y la mejora de las pensiones, consolidándose como un pilar clave para el futuro de los partícipes.



## ¿Sabías que...?

En España, una persona consume alrededor de 50 latas de 33 cl de refresco al año.

Si en lugar de comprar esas 50 latas de refresco en 1999, un partícipe hubiera invertido ese dinero en su fondo de pensiones, ¿cuántas latas podría comprar hoy?\*



Partícipe promedio

64  
latas de refresco



Partícipe de PC30

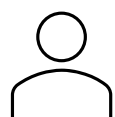
91  
latas de refresco



## Un dato del ayer...

En 1999, el 25% de los hogares españoles ya contaban con un ordenador personal.

Si en lugar de formar parte de esa estadística, un partícipe hubiera invertido el valor de un ordenador personal de última generación en su fondo de pensiones, ¿cuántos podría comprar hoy?



Partícipe promedio

2  
ordenadores de última generación



Partícipe de PC30

3  
ordenadores de última generación

**Nota:** (\*) En los últimos 25 años, la rentabilidad anualizada de PC30 ha sido del 4,1%, frente al 2,7% de la mediana de los planes de pensiones de empleo en España.

# Innovación y adaptabilidad

A lo largo de sus 25 años de existencia, el Plan de Pensiones ha evolucionado para adaptarse a un entorno en constante cambio, respondiendo a los desafíos económicos, demográficos y regulatorios.



**La innovación y la capacidad de adaptación han sido pilares fundamentales en la estrategia y gestión del Plan**, permitiendo garantizar su sostenibilidad y mejorar continuamente las condiciones para sus partícipes. **En este recorrido, la implementación de nuevas herramientas tecnológicas para la monitorización de diferentes métricas, la diversificación de inversiones, la optimización de los modelos de gestión y el trabajo en la gobernanza han sido claves para fortalecer su solidez y proyección a futuro.**

Algunos de los hitos más importantes en este sentido son:



**Referencia nacional y pionero** en estrategia, gestión de activos y compromiso



**Plan estratégico trienal**, con objetivos a largo plazo y como alcanzarlos



**Marco de medición e información de riesgos**, para su identificación y mitigación



**Análisis de cartera por clase de activo**, realizada al menos una vez por plan estratégico



**Compromiso con la sostenibilidad:** iniciativas, compromisos y medición de métricas clave



**Evaluación de gobernanza y cultura** para optimizar las dinámicas de grupo



Plan de pensiones  
de **empleo**

DE CAIXABANK